

# Crisismonitor Drechtsteden

Januari 2011 (cijfers t/m oktober 2010)



Onderzoekcentrum  
Drechtsteden

**Hoe staan de Drechtsteden er voor op de arbeidsmarkt en de woningmarkt? Dat leest u in deze zesde editie van de crisismonitor Drechtsteden, die het OCD eens in de twee maanden publiceert. Waarom een crisismonitor? Het antwoord op die vraag is feitelijk: gewoon vanwege de economische crisis. Dat maakt dat er binnen de gemeenten en op regioniveau behoefte bestaat aan (meer) actuele informatie over de ontwikkelingen op de arbeidsmarkt en de woningmarkt. Wat zijn de gevolgen van de crisis voor de werkloosheid en voor bijvoorbeeld de afzet van nieuwbouwwoningen? Maar vooral ook: in hoeverre zijn er ook in de regio al tekenen van (doorzettend) herstel?**

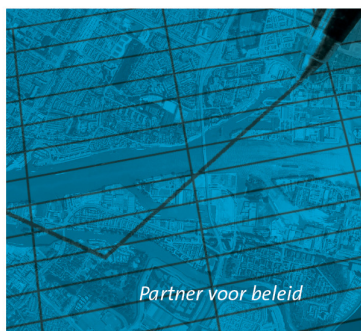
De crisismonitor brengt de ontwikkelingen op de arbeidsmarkt en de woningmarkt in de Drechtsteden zo recent mogelijk in beeld. We doen dit aan de hand van een aantal indicatoren in vijftientig grafieken, met veelal een vergelijking met de landelijke ontwikkeling.

Wat valt in zijn algemeenheid te zeggen over die landelijke ontwikkeling? Duidelijk is dat het herstel nog slechts aarzelend doorzet. Er zijn gunstige tekenen, zoals een aanhoudend licht herstel van de banengroei, een aanhoudende daling van de werkloze beroepsbevolking en een stijging van de detailhandelsomzetten. Maar de banengroei wordt zeker nog niet door alle sectoren gedragen en de krimp in bedrijfsinvesteringen houdt aan. Dat het herstel nog steeds niet meer dan aarzelend is, blijkt ook uit de Conjunctuur Enquête Nederland (COEN) en de conjunctuur klok van het CBS. Het ondernemersvertrouwen neemt weliswaar toe, maar de meeste conjunctuurindicatoren liggen nog steeds (ruim) onder het langjarig gemiddelde.

## Samenvattend beeld voor de regio

De crisismonitor van augustus toonde voor de regio – net als landelijk – flinke tekenen van economisch herstel. Sindsdien zet dit herstel zich ook in de regio echter maar aarzelend voort. Dat signaleerden we al in oktober en dat beeld komt ook nu weer naar voren. De Wwb/WIJ neemt nog steeds licht toe en de Nww is gestopt met dalen. Het aantal ingediende vacatures ligt sinds augustus ook lager dan in dezelfde maanden van het vorige jaar en het aantal openstaande vacatures is weer iets gedaald. En op de woningmarkt blijft zowel het aantal woningen in verkoop als de gemiddelde verkooptijd stijgen. Daar staat tegenover dat de WW verder daalt, al is het minder hard, en het aantal startende bedrijven redelijk op peil bleef.

- De totale Wwb/WIJ is in september en oktober 2010 licht gestegen. De Wwb/WIJ groeide de afgelopen maanden ook harder dan landelijk gemiddeld. Vergeleken met de maanden hiervoor, zien we de groei wel afzakken. De Wwb/WIJ < 25 jaar ontwikkelt zich sinds mei 2010 wel gunstiger dan landelijk het geval is. De Wwb/WIJ aan jongeren van 23-26 jaar binnen de Drechtsteden is de afgelopen vijf maanden wat minder hard gegroeid dan de maanden ervoor.
- Het aantal WW-uitkeringen is in september en oktober verder afgenomen, maar minder hard dan in de maanden april, mei en juni. Een daling van het aantal WW-uitkeringen is overigens niet alleen maar een gunstig teken. Een deel van de afname zal ook het gevolg zijn van doorstroom naar de Wwb/WIJ. Nadere analyses op verzoek van de SDD lijken er op te duiden dat dit in de regio meer dan gemiddeld het geval is, wat daarmee een belangrijke verklaring is voor de bovengemiddelde groei van de Wwb.
- Na een flinke daling van de NWW in mei en juni 2010 gevolgd door een stijging in juli en augustus, blijft deze in september en oktober vrij stabiel. Wel zien we in de leeftijdsgroep  $\geq 45$  jaar een stijging, in de leeftijdsgroep 23 – 26 een lichte stijging en in de leeftijdsgroep  $< 23$  jaar een tijdelijke piek in september die waarschijnlijk mede het gevolg is van schoolverlaters.
- Het aantal ingediende vacatures lag in september en oktober onder het niveau van het jaar ervoor, het aantal openstaande vacatures is ten opzichte van de maanden ervoor weer wat gedaald.
- Het aantal starters bleef in september en oktober stabiel rond de 40 per maand.
- Het aantal woningen in verkoop en de gemiddelde verkooptijd zijn in september en oktober verder gestegen tot aan het hoogste niveau sinds begin 2008.
- Het aantal verkochte nieuwbouwwoningen fluctueert rond een gemiddelde van 44 per maand.



## 1 Werkloosheid

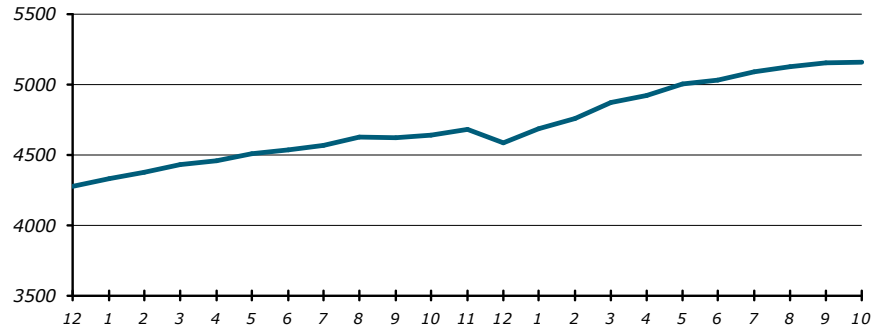
### Wwb (inclusief WIJ)

- De groei van het aantal Wwb-ers (inclusief WIJ) zet zich ook voort in de maanden juli (+1,1%) en augustus 2010 (+0,8%). Na een gestage daling in 2008 loopt de Wwb/WIJ sinds eind 2008 weer geleidelijk op en ligt sinds juli 2009 boven het niveau van één jaar eerder. Ook in september (+0,5%) en oktober (+0,2%) blijft het aantal Wwb-ers nog toenemen, tot het aantal van 5.158 eind oktober. Wel is de toename sinds augustus minder sterk dan in de maanden daarvoor. De groei zwakt dus af (figuur 1). De groei is sinds begin 2009 wel groter dan landelijk gemiddeld (figuur 3).

Wwb:  
Uitkeringen in het kader van  
de Wet Werk en Bijstand

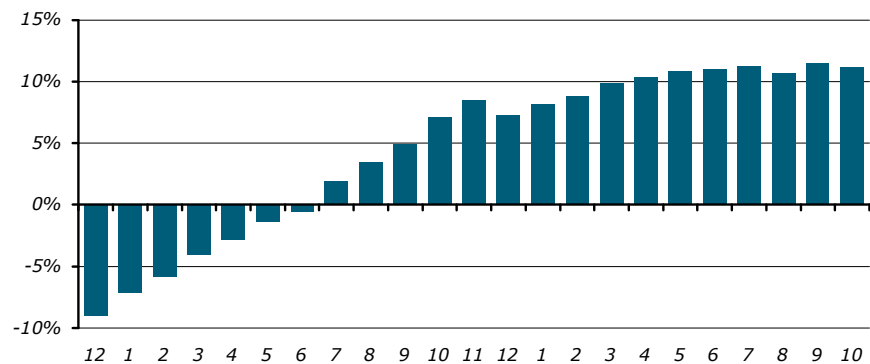
WIJ:  
Wet Investeren in Jongeren

Figuur 1 Wwb/WIJ Drechtsteden 2009 en 2010, per ultimo maand



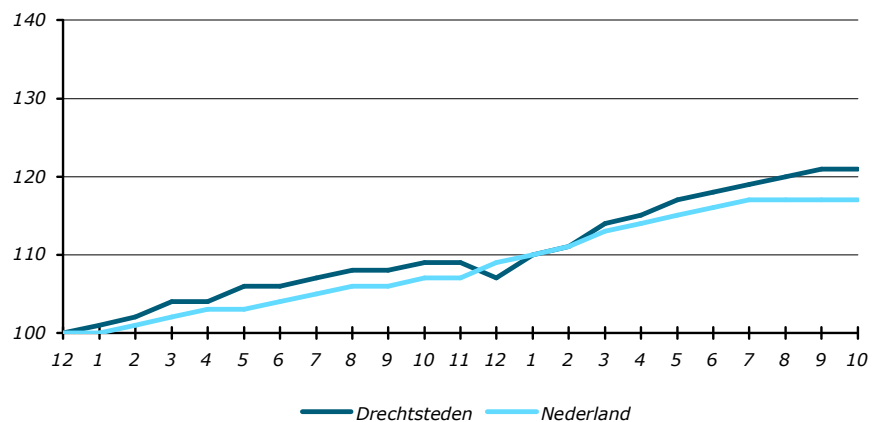
Bron: SDD, Wwb inclusief Ioaw/Ioaz

Figuur 2 Wwb/WIJ Drechtsteden, % +/- t.o.v jaar eerder, vanaf ultimo december 2008

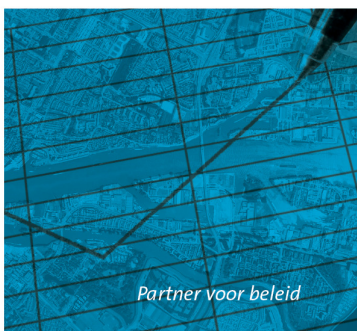


Bron: SDD, Wwb inclusief Ioaw/Ioaz

Figuur 3 Wwb/WIJ Drechtsteden en Nederland, 2009 en 2010, indices 31.12.2008=100



Bron: SDD en CBS, Wwb Drechtsteden inclusief Ioaw/Ioaz



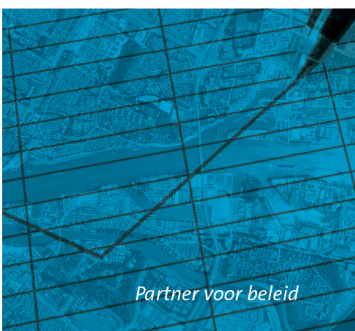
**WW:**

*Uitkeringen in het kader van de Werkloosheids Wet*



**Nww:**

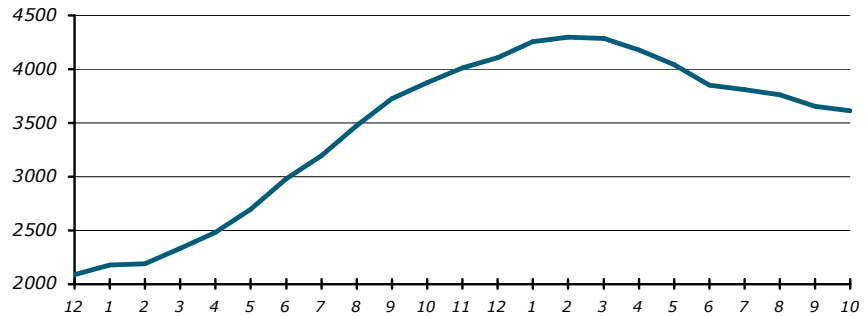
*Niet-werkende werkzoekenden ingeschreven bij UWV WERKbedrijf*



**WW**

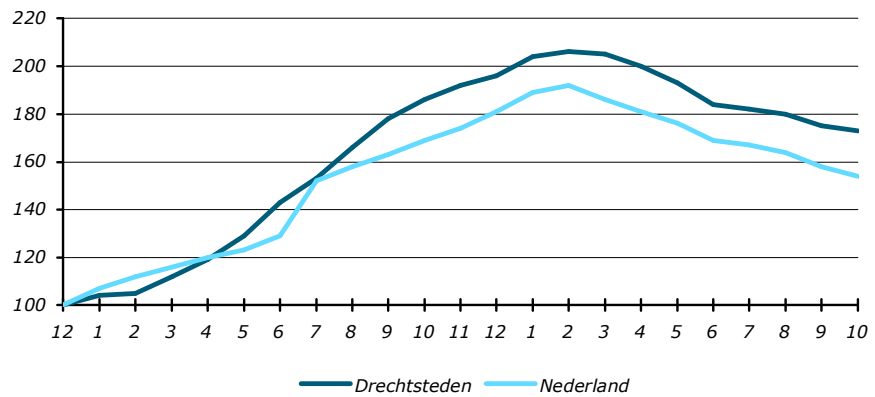
- Het aantal WW-uitkeringen in de Drechtsteden is in 2009 fors gestegen, van 2.090 eind 2008 tot 4.105 eind december 2009. Dit is bijna een verdubbeling (+96%) en 15 procentpunt boven het landelijk gemiddelde (+81%). Vanaf maart 2010 is een daling van het aantal WW-uitkeringen ingezet, zowel in de Drechtsteden als landelijk. Deze daling begon sterk en zet zich vanaf juli in afgezwakte vorm voort. Ook in september en oktober blijft het aantal WW-uitkeringen geleidelijk dalen, net als landelijk (figuur 5). Deze cijfers zijn inclusief deeltijd-WW.

Figuur 4 WW-uitkeringen Drechtsteden, 2009 en 2010, per ultimo maand



Bron: UWV WERKbedrijf

Figuur 5 WW Drechtsteden en Nederland, 2009 en 2010, indices 31.12.2008=100

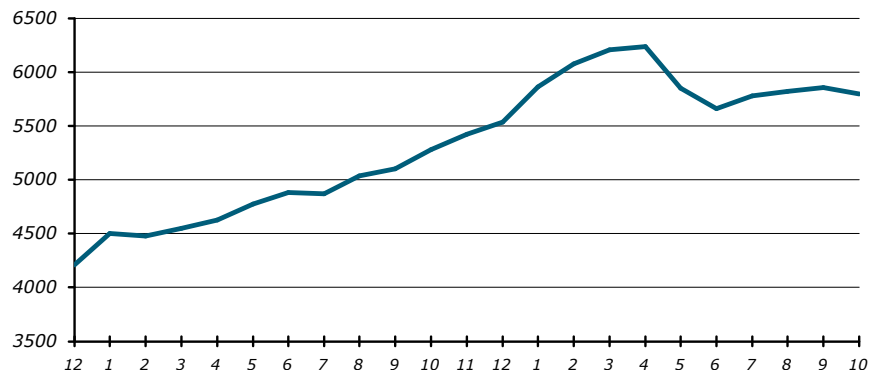


Bron: UWV WERKbedrijf

**Nww**

- Na maandenlange stijging van het aantal Nww-ers, zien we in mei en juni 2010 voor het eerst een behoorlijke daling. In juli 2010 nam dit aantal weer wat toe. Sindsdien is de situatie vrij stabiel, zo ook in september en oktober 2010. Landelijk is er nog wel sprake van een – bescheiden – afname. In de Drechtsteden is het aantal Nww-ers sinds 1.1.2009 sterker toegenomen (+38%) dan landelijk (+ 15%) (figuur 8).

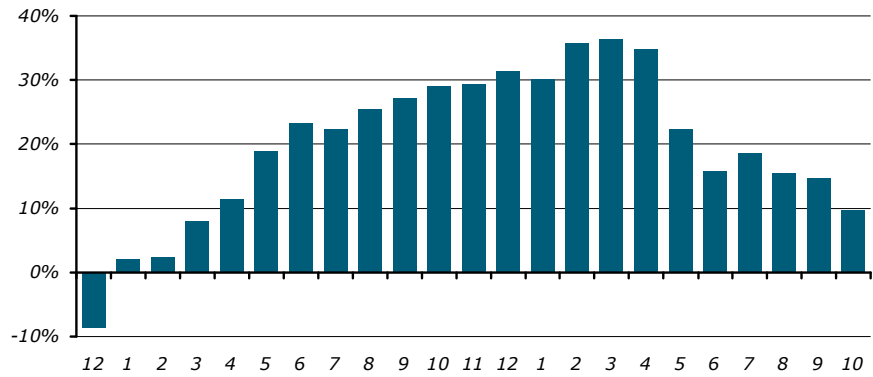
Figuur 6 Nww Drechtsteden, 2009 en 2010, per ultimo maand



Bron: UWV WERKbedrijf

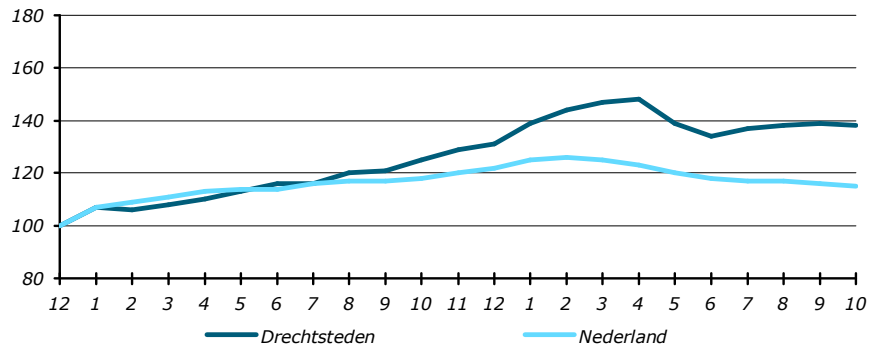


Figuur 7 Nww Drechtsteden, % +/- t.o.v jaar eerder, vanaf ultimo december 2008



Bron: UWV WERKbedrijf

Figuur 8 Nww Drechtsteden en Nederland, 2009 en 2010, indices 31.12.2008=100



Bron: UWV WERKbedrijf

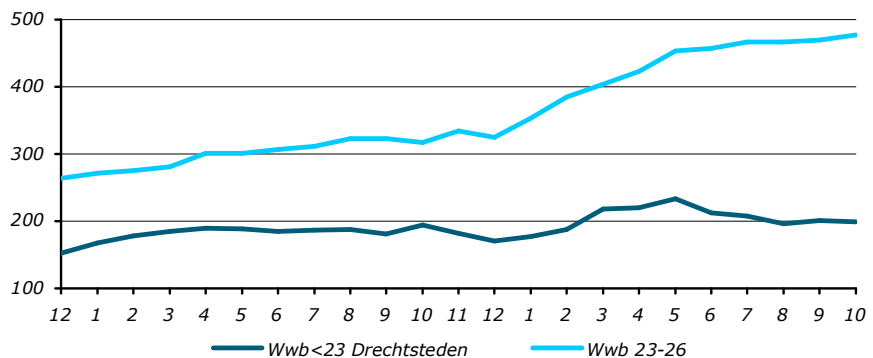


## 2 Werkloosheid naar leeftijd

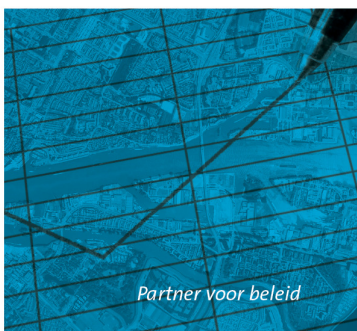
### Wwb/WIJ jongeren

- De Wwb/WIJ onder de 23 jaar is in 2009 na een stijging in het eerste kwartaal in dat jaar verder redelijk stabiel gebleven tot aan een daling in de laatste twee maanden van het jaar. De eerste vijf maanden van 2010 lieten een behoorlijke stijging zien, maar in juni zette alweer een daling in. In september en oktober bleef de Wwb/WIJ onder de 23 jaar stabiel. Eind oktober hebben 199 jongeren onder de 23 jaar een uitkering, 3% meer dan een jaar daarvoor.
- De Wwb/WIJ 23-26 jaar toont in 2010 echter een sterke stijging. De stijging was verreweg het grootst in de eerste helft van het jaar. Maar ook in de tweede helft (t/m oktober) blijft de Wwb/WIJ 23-26 jaar licht stijgen. Eind oktober ligt het aantal uitkeringen in deze leeftijdsgroep 51% hoger dan het jaar daarvoor (figuur 10).
- In de eerste helft van 2009 liep de Wwb/WIJ aan jongeren (CBS, <25) in de Drechtsteden sneller op dan landelijk gemiddeld. Sinds half 2009 is dit verschil kleiner geworden en schommelt de groei in de Drechtsteden op of onder de landelijk gemiddelde groei. Sinds mei 2010 is de toename van de Wwb/WIJ <25 in de Drechtsteden minder sterk dan landelijk gemiddeld (figuur 11).

Figuur 9 Wwb/WIJ <23 jaar en 23 t/m 26 jaar Drechtsteden, 2009 en 2010, per ultimo maand

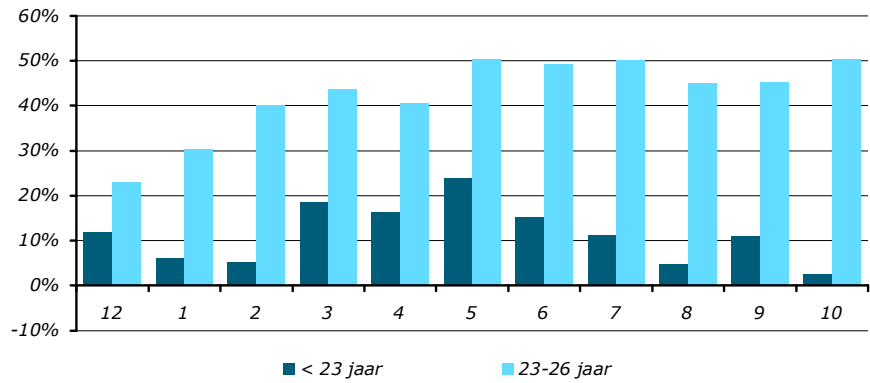


Bron: SDD



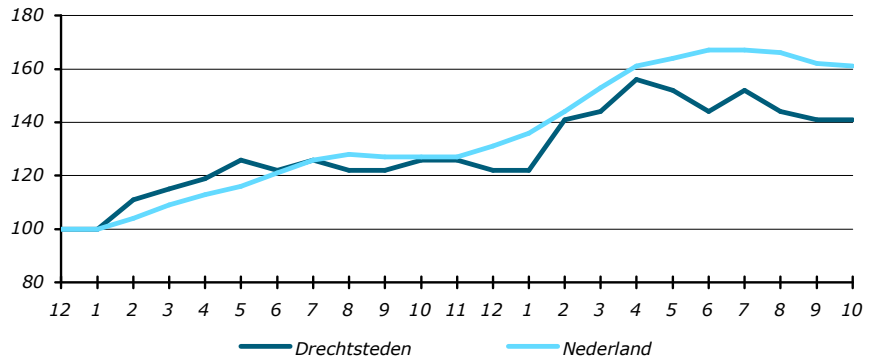


Figuur 10 Wwb/WIJ < 23 jaar en 23-26 Drechtsteden, % +/- t.o.v jaar eerder, vanaf ultimo december 2009



Bron: SDD

Figuur 11 Wwb/WIJ <25 jaar, Drechtsteden en Nederland, 2009 en 2010, indices 31.12.2008=100

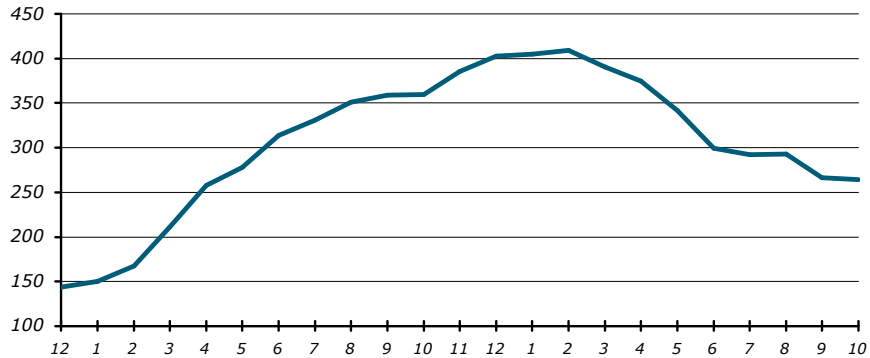


Bron: CBS

**WW jongeren**

- Het aantal WW-uitkeringen aan jongeren onder de 27 jaar steeg in 2009 met 180% (!), van minder dan 150 aan het begin van het jaar tot meer dan 400 aan het eind. Sinds maart 2010 is het aantal WW-uitkeringen <27 jaar weer flink gedaald. Op zich een gunstige ontwikkeling, alhoewel een deel van de afname ook het gevolg zal zijn van doorstroom naar de Wwb/WIJ. Eind oktober 2010 krijgen nog 264 jongeren onder de 27 jaar een WW-uitkering.

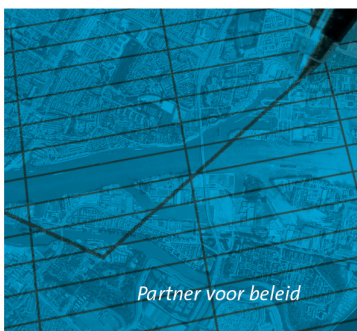
Figuur 12 WW-uitkeringen aan personen jonger dan 27 jaar Drechtsteden, 2009 en 2010, per ultimo maand



Bron: UWV WERKbedrijf

**Nww jongeren**

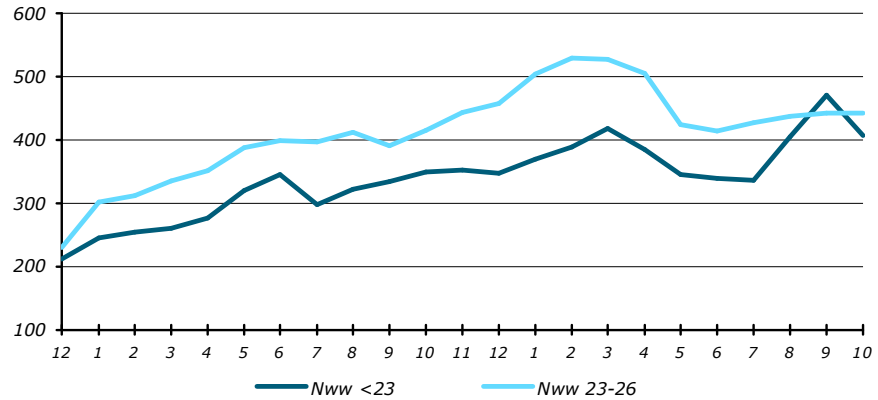
- Het aantal jongere Nww-ers (<23 jaar en 23-26 jaar) is in 2009 flink gegroeid (figuur 13). De Nww <23 is eind 2009 64% hoger dan begin van het jaar, de Nww 23-26 jaar zelfs 98%. Vooral in de leeftijd 23-26 jaar is dit ruim hoger dan het landelijke gemiddelde (59%) (figuur 14). In april 2010 is voor beide



leeftijdsgroepen een daling van de Nww ingezet. Sinds juli/augustus is er echter weer sprake van een stijging: een lichte stijging van de NWW 23-26 jaar en een sterkere stijging voor Nww <23 jaar. De piek in september voor Nww <23 jaar zal mede veroorzaakt worden door schoolverlaters aan het eind van het schooljaar/begin nieuwe schooljaar. Landelijk zien we eenzelfde soort ontwikkeling, zij het in afgezwakte vorm (minder sterke daling én minder sterke stijging).

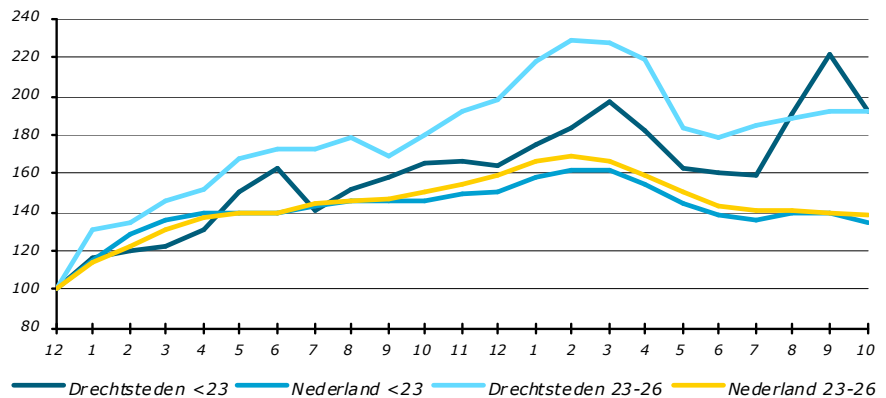
- De toename van het aantal jonge Nww-ers ligt in de Drechtsteden in 2010 voor beide leeftijdsgroepen hoger dan het landelijk gemiddelde (figuur 14).

Figuur 13 Nww <23 en 23 t/m 26 jaar Drechtsteden, 2009 en 2010, per ultimo maand



Bron: UWV WERKbedrijf

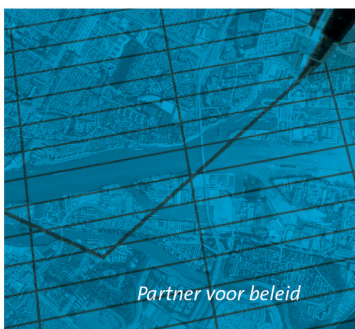
Figuur 14 Nww <23 en 23-26 jaar Drechtsteden en Nederland, 2009 en 2010, indices 31.12.2008=100



Bron: UWV WERKbedrijf

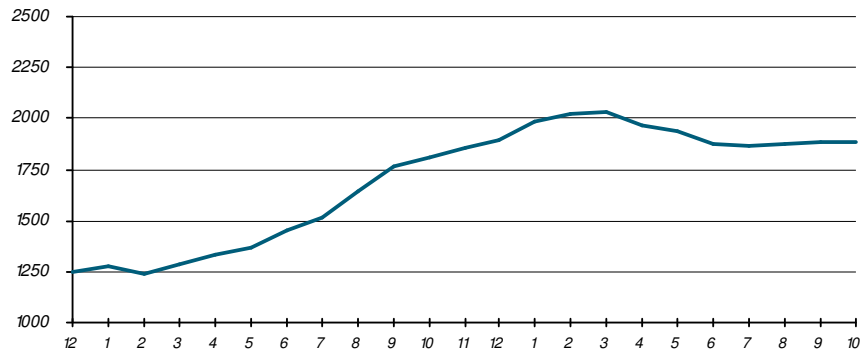
### WW 45 jaar en ouder

- De daling – sinds april 2010 – van het aantal WW-uitkeringen  $\geq 45$  jaar (-7%) is aanzienlijk minder sterk dan in de andere leeftijdsgroepen en het totaal (-16%). In de leeftijdsgroep <27 jaar is het aantal WW-uitkeringen afgenomen met 35%, in de leeftijdsgroep 27-44 jaar met 21%. In absolute aantallen komt de afname van de WW  $\geq 45$  jaar (-148) echter overeen met de leeftijdsgroep <27 jaar (-145). In de middengroep 27-44 jaar is het aantal WW-uitkeringen met 408 afgenomen (figuur 16). In september/oktober 2010 bleef het aantal WW-uitkeringen  $\geq 45$  jaar vrij stabiel.



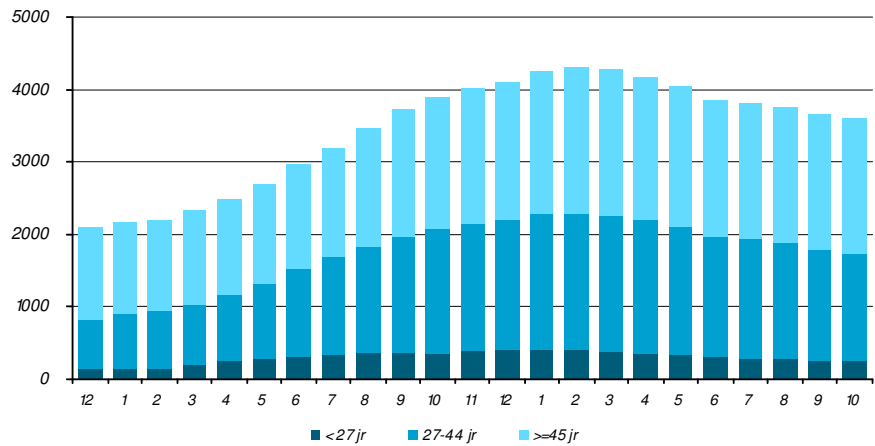


Figuur 15 WW-uitkeringen aan personen van 45 jaar en ouder Drechtsteden, 2009 en 2010, per ultimo maand



Bron: UWV WERKbedrijf

Figuur 16 WW-uitkeringen Drechtsteden, 2009 en 2010, per ultimo maand, naar leeftijd

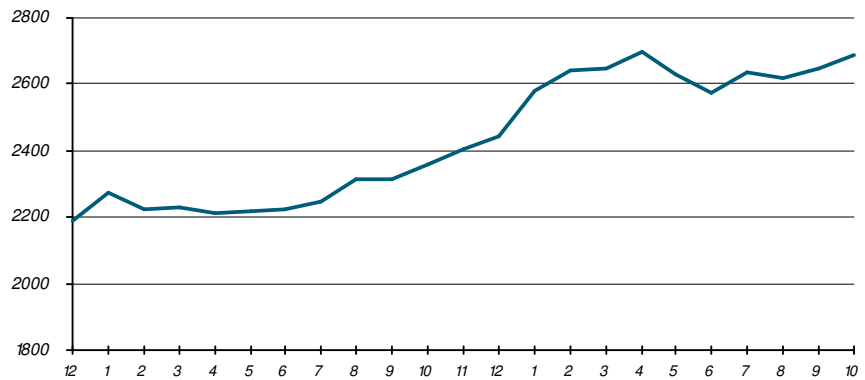


Bron: UWV WERKbedrijf

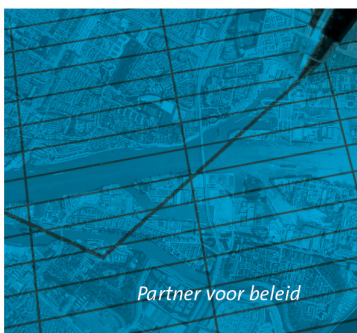
### Nww 45 jaar en ouder

- Het aantal oudere Nww-ers ( $\geq 45$  jaar) was in 2009 vergeleken met het aantal jongeren betrekkelijk stabiel, maar ook hier zagen we een (toenemende) groei. De toename was met 12% nagenoeg gelijk aan het landelijk gemiddelde. In 2010 is de groei echter hoger dan het landelijk gemiddelde; eind oktober in de Drechtsteden +23%, landelijk gemiddeld +9% (figuur 18).

Figuur 17 Nww  $\geq 45$  jaar Drechtsteden, 2009 en 2010, per ultimo maand

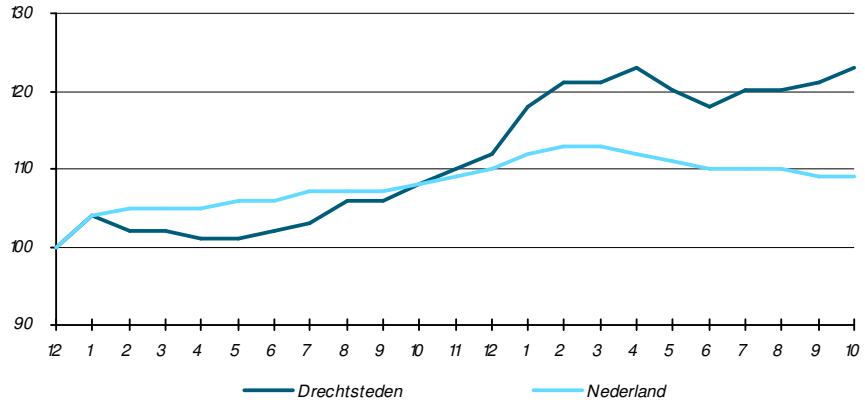


Bron: UWV WERKbedrijf





Figuur 18 Nww >= 45 jaar Drechtsteden en Nederland, 2009 en 2010, indices 31.12.2008=100



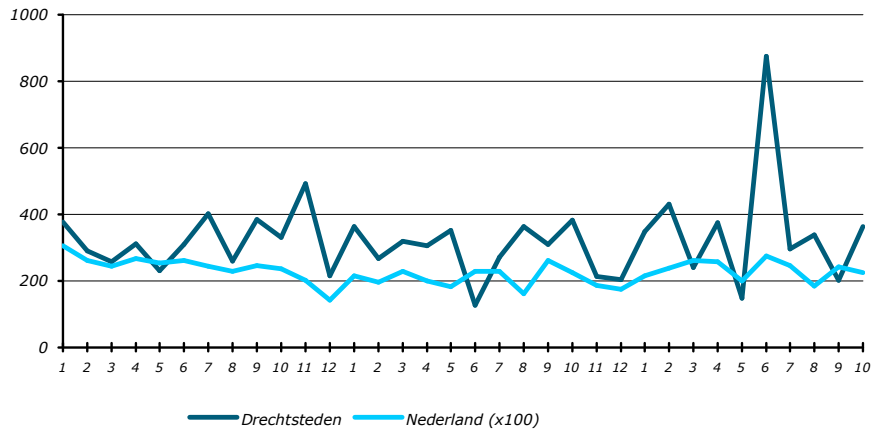
Bron: UWV WERKbedrijf

### 3 Vacatures, bedrijven, leegstand

#### Ingediende vacatures

- Het aantal bij het UWV ingediende vacatures bleef gelet op de recessie eigenlijk verrassend op peil. In 2009 lag dit aantal maar 10% onder dat in 2008. In 2010 werden tot en met oktober gemiddeld 360 vacatures per maand bij het CWI ingediend, 25% meer dan in 2009 en 12% meer dan in 2008. Dit cijfer wordt wel beïnvloed door een flinke uitschieter in juni, maar ook zonder deze uitschieter is - net als landelijke - sprake van (voorzichtig) herstel op de vacaturemarkt. Dat we nog van voorzichtig herstel moeten spreken blijkt uit het feit dat het aantal ingediende vacatures sinds augustus weer onder het niveau ligt van vorig jaar.

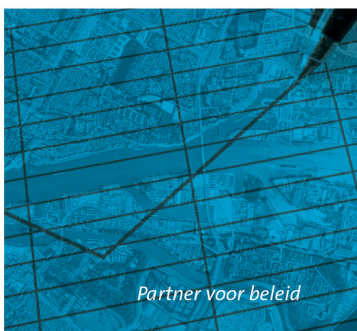
Figuur 19 Ingediende vacatures Drechtsteden en Nederland, 2008, 2009 en 2010, per maand



Bron: UWV WERKbedrijf

#### Openstaande vacatures

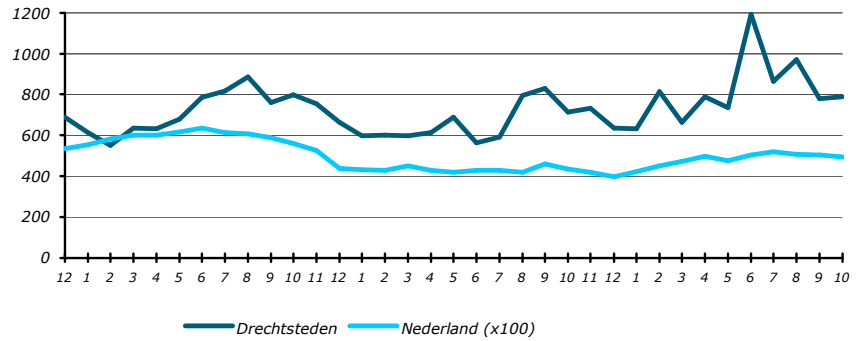
- Het aantal openstaande vacatures daalde vooral flink in de 2<sup>e</sup> helft van 2008. Sindsdien schommelt het aantal openstaande vacatures nogal. In 2010 is er - met schommelingen - wel een geleidelijk stijgende lijn zichtbaar. In de eerste tien maanden van 2010 stonden er gemiddeld 823 per maand open. Dit is meer dan in 2009 (664 per maand) en ook meer dan in 2008 (715 per maand). Het beeld voor de Drechtsteden wijkt weinig af van het landelijk gemiddelde.







Figuur 20 Openstaande vacatures Drechtsteden, 2008, 2009 en 2010, per ultimo maand



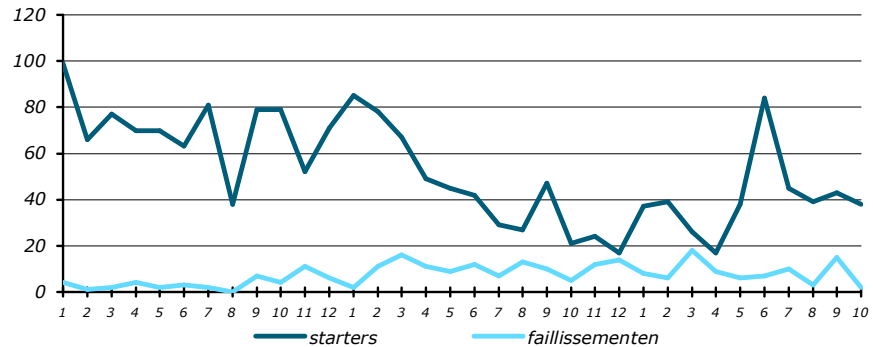
Bron: UWV WERKbedrijf

**Startende bedrijven en faillissementen**

- Het aantal startende bedrijven bevond zich in 2009 en de eerste vier maanden van 2010 in een dalende trend. Mei en juni 2010 vertoont een 'boost' met in juni maar liefst 84 startende bedrijven. In de maanden daarna is het aantal starters weer wat lager, maar wel stabiel rond de 40 per maand.
- Het aantal maandelijks uitgesproken faillissementen is in 2009 juist duidelijk toegenomen. Het maandgemiddelde is gegroeid van minder dan 4 in 2008 naar 10,2 in 2009. In de eerste tien maanden van 2010 is de situatie iets verbeterd (gemiddeld 8,4 faillissementen per maand).



Figuur 21 Startende bedrijven en faillissementen Drechtsteden, 2008, 2009 en 2010, per maand

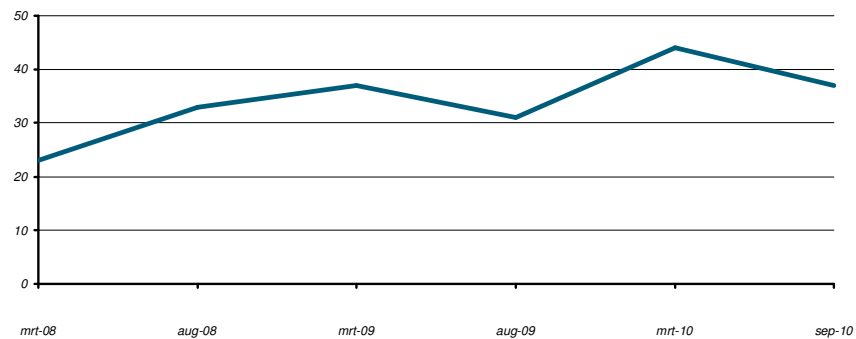


Bronnen: starters: KvK, faillissementen: Faillissementen.com

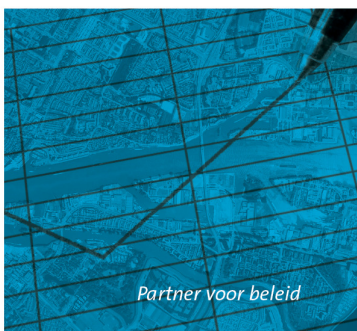
**Leegstand Kernwinkelgebied Dordrecht (geen nieuwe cijfers)**

- De leegstand in verkooppunten in het Kernwinkelgebied van Dordrecht steeg sinds eind 2007 trendmatig. Met name tussen augustus 2009 en maart 2010 zagen we een forse stijging. In de afgelopen 6 maanden is echter weer sprake van een daling, van 44 leegstaande verkooppunten per eind maart tot 37 per eind september.
- Die daling met 7 leegstaande ruimten is het saldo van 18 opheffingen van leegstand (waaronder 3 aan het Statenplein als gevolg van de uitbreiding van H&M en 2 aan het Achterom) en 11 nieuw ontstane leegstand. Dit laatste was vooral het geval in het gebied Vriesestraat en omstreken.

Figuur 22 Aantal leegstaande verkooppunten Kernwinkelgebied Dordrecht (exclusief Johan de Wittstraat en Spuiboulevard), 2008, 2009 en 2010, per eind maart en eind augustus/september



Bron: OCD

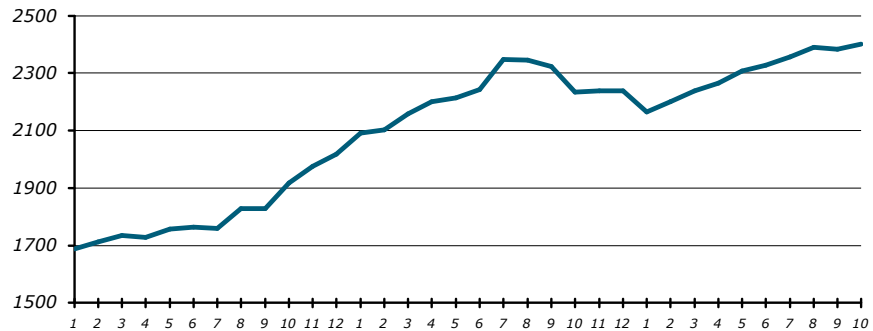


Partner voor beleid

## 4 Woningmarkt

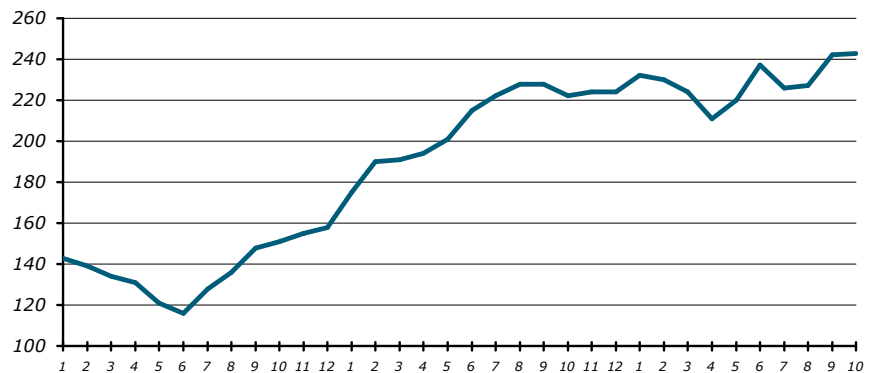
- Het aantal woningen in aanbod en de gemiddelde verkooptijd zijn beide fors gestegen sinds half 2008. Na een verdere stijging in oktober 2010 hebben NVM-makelaars 2.401 woningen in verkoop tegenover 1.700 begin 2008. De in juli 2009 ingezette daling is inmiddels weer veranderd in een stijging, en het aantal woningen in aanbod ligt inmiddels boven het niveau van vóór de daling (figuur 23).
- De gemiddelde verkooptijd nam toe van 143 dagen begin 2008 tot 228 dagen eind augustus 2009. Sindsdien schommelt de gemiddelde verkooptijd. De afname die van januari tot april 2010 was ingezet, volgt in mei en juni toch weer door een toename die zich sindsdien al schommelend heeft voortzet tot een gemiddelde verkooptijd van 243 dagen eind oktober (figuur 24).
- De verkoop van nieuwbouwwoningen is vooral in het 4<sup>e</sup> kwartaal van 2008 fors ingezakt. In 2009 was er al wel weer enig herstel, en in 2010 zet dit herstel verder voort. In de eerste tien maanden van 2010 zijn er gemiddeld 44 nieuwbouwwoningen per maand verkocht. In de eerste drie kwartalen van 2008 – de periode vóór het inzakken van de verkoop – waren dit er gemiddeld 62 per maand (figuur 25).

Figuur 23 Koopwoningen in aanbod Drechtsteden, 2008, 2009 en 2010, per maand



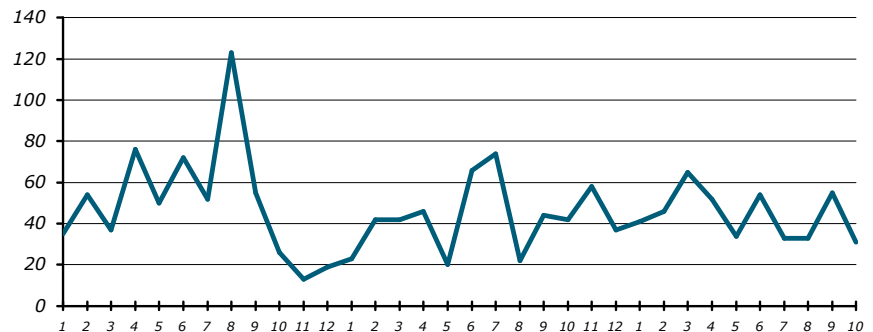
Bron: NVM

Figuur 24 Aantal dagen tot woning is verkocht Drechtsteden, 2008, 2009 en 2010, per maand



Bron: NVM

Figuur 25 Verkochte nieuwbouwwoningen Drechtsteden, 2008, 2009 en 2010, per maand



Bron: Verkoopmonitor OCD, op basis informatie makelaars Drechtsteden



drs. I.A.C. Soffers  
drs. F.W. Winterwerp  
januari 2011

Postbus 619  
3300 AP Dordrecht  
(078) 770 39 05

ocd@drechtsteden.nl  
www.onderzoekcentrumdrechtsteden.nl

