

# VAN OPVANG NAAR WONEN 2020-2025

Veilig onder dak, met perspectief  
op een beter bestaan

Visie opvang kwetsbare groepen  
Centrumgemeente Dordrecht

# Voorwoord

Voor u ligt de visie 'Van opvang naar wonen 2020-2025. Veilig onder dak, met perspectief op een beter bestaan'. Een visie waarmee we de opvang van de dak- en thuislozen in onze stad en regio beter willen organiseren.

Want ondanks de economische voorspoed neemt het aantal dak- en thuislozen toe. Vooral in grote steden en ook in onze stad. Meer mensen met grote psychische problemen, verslavingen en schulden belanden op straat en glijden soms geruisloos af naar steeds grotere ellende. Soms al op jonge leeftijd. Dat menselijk leed is verdrietig en onacceptabel. We willen deze mensen weer oppakken, begeleiden en een veilige plek bieden waar zij kunnen wonen. Een plek waar zij kunnen werken aan hun perspectief; een opleiding, een baan of andere zinvolle levensinvulling. Dat begint met het verbeteren van de huidige opvang. De abominabele staat van de slaapzalen zijn menonwaardig en dragen niet bij aan het herstel van de mensen die er verblijven. Bovendien willen we het aantal mensen dat wordt opgevangen in aantal terugbrengen door sneller aan hun perspectief te werken. Doordat minder mensen in betere omstandigheden verblijven, verwachten we dat de overlast voor de buurt zal afnemen. Dat betekent dat we de stijging van het aantal dak- en thuislozen een halt toe moeten roepen, anders zijn we genoodzaakt om een tweede opvang te openen. We hebben immers een belofte gedaan aan de buurt.

Met extra aandacht voor persoonlijke problemen en vroegtijdige aanpak van schulden kunnen we vaker voorkomen dat mensen op straat belanden. Degenen die wel in de opvang terecht komen, begeleiden we zo snel mogelijk naar een plek die bij hun situatie past. Met onze partners maken we afspraken over goede doorstroming, voldoende woningen,

passende woonvormen en toezicht vanuit politie en handhaving. Daarmee kunnen we het verschil maken voor deze kwetsbare mensen en het is ook goed voor de inwoners van onze buurten en wijken. De opvang van dak- en thuislozen zorgt namelijk ook regelmatig voor overlast waardoor grenzen van tolerantie onder druk komen te staan. Omwonenden laten zien dat zij willen omzien naar kwetsbare stadgenoten, maar dat hun draagkracht ook grenzen kent. De verhuizing van de dagopvang van het Leger des Heils naar het Kromhout-Kasperspad eind 2018 heeft dat heel duidelijk gemaakt.

Ik wil iedereen die aan deze visie heeft meegewerkt, en met name de omwonenden Kromhout-Kasperspad en de dak- en thuislozen, bedanken dat ze met ons in gesprek zijn gebleven. Juist deze gesprekken leveren waardevolle informatie op die we gebruikt hebben om onze visie aan te scherpen. Ook wil ik hen oproepen om met ons en met elkaar in gesprek te blijven.

We willen als stadsbestuur werken aan het herstel van vertrouwen. Niet door woorden, maar door zichtbare veranderingen door te voeren ten behoeve van zowel de dak- en thuislozen als de buurt. Omwonenden, maatschappelijke organisaties en de politiek hebben uitgesproken dat ze nog in deze bestuursperiode gezamenlijk de schouders eronder willen zetten.

Laten we nu snel met elkaar aan de slag gaan!

**Peter Heijkoop**

Wethouder Zorg, Werk en Onderwijs



# 1. Inleiding

- 1.1 Waarom deze visie?
- 1.2 Afbakening en relatie tot regio
- 1.3 Proces

## 1.1 Waarom deze visie?

Het ontbreken van een dak boven je hoofd en daarmee perspectief op een menswaardig leven is een groeiend probleem in Nederland, vooral in de grote steden. Het gaat veelal om kwetsbare mensen, jongeren en ouderen, die kampen met psychische problemen, verslaving en schulden, echtscheiding of een andere ingrijpende gebeurtenis die zij niet te boven zijn gekomen. De overheid is verantwoordelijk voor de opvang van deze kwetsbare mensen.

Ook in Dordrecht, centrumgemeente voor de Drechtsteden en Alblasserwaard - Vijfheerenlanden, zien we het aantal dak- en thuislozen toenemen. Zij kunnen een beroep doen op de opvang die de gemeente heeft ondergebracht bij het Leger des Heils aan het Kromhout-Kasperspad. Maar door de toename van het aantal daklozen en de beperkte mogelijkheden om door te stromen naar een zelfstandige woning of een voorziening op maat is de druk op de huidige voorziening flink toegenomen. We willen daarom de opvang van kwetsbare mensen anders organiseren, de instroom beperken, de doorstroming bevorderen, daklozen meer perspectief bieden, de overlast in de buurt verminderen en de communicatie met omwonenden verbeteren.

Het opstellen van deze visie is in een stroomversnelling gekomen door de verhuizing van de dagopvang van het Leger des Heils naar het Kromhout-Kasperspad in december 2018 en de commotie die dat opleverde onder de direct omwonenden van het Leger des Heils en in de gemeenteraad. De omwonenden ondervinden overlast en vrezen dat deze alleen maar toe zal nemen. Daarom hebben we afgesproken met de gemeenteraad dat de visie er zo snel mogelijk moet komen. En dat deze in samenspraak met alle belanghebbenden (omwonenden, partners, dak- en thuislozen, inwoners van de stad, gemeenteraad) opgesteld wordt.

De visie die nu voor ligt, laat zien in welke situatie we nu zitten en welke stappen we tussen 2020 en 2025 gaan zetten om ervoor te zorgen dat minder mensen dakloos raken, mensen korter gebruik maken van de opvang, sneller doorstromen naar een plek die bij hen past, de overlast afneemt en de communicatie met direct omwonenden helder en duidelijk is.

## 1.2 Afbakening en relatie tot regio

Deze visie gaat vooral over de voorzieningen voor maatschappelijke opvang. Er is een verband tussen en overlap van voorzieningen voor maatschappelijke opvang, vrouwenopvang, beschermd wonen en beschermd thuis. Dat gaat deels over de crisis-, doorstroom- en terugvalvoorzieningen voor mensen die ook gebruik maken van de maatschappelijke opvang. Deze visie richt zich vooral op de maatschappelijke opvang. De voorzieningen voor maatschappelijke opvang zijn regionale voorzieningen, die voor een belangrijk deel in Dordrecht gevestigd zijn. Voor visie en beleid over beschermd wonen en vrouwenopvang verwijzen we naar de regionale 'Transformatieagenda Beschermd Wonen en Opvang' en het regionale programma 'Geweld hoort nergens thuis'.

Met 'kwetsbare groepen' bedoelen we in deze visie: inwoners die gebruik maken of hebben gemaakt van maatschappelijke opvang of een risico lopen om hiervan gebruik te gaan maken. Met ondersteuning bedoelen we het palet van opvangvoorzieningen, woonvoorzieningen, dagbesteding, participatie en hulp.

Volgens de 'Wet maatschappelijke ondersteuning' is elke gemeente verantwoordelijk voor het bieden van beschermd wonen en opvang aan zijn eigen inwoners. In praktijk is de verantwoordelijkheid én het budget ondergebracht bij de centrumgemeenten. Voor de gemeenten in de regio Drechtsteden en Alblasserwaard - Vijfheerenlanden<sup>1</sup> is dat Dordrecht. Op basis van de 'Samenwerkingsovereenkomst Beschermd Wonen en

Opvang' geeft Dordrecht uitvoering aan het beleid, inclusief de financiële middelen. De 'Transformatieagenda Beschermd Wonen en Opvang' vormt het inhoudelijke kader waarop deze visie aansluit en biedt een nadere uitwerking over opvang (zie bijlage 1 samenvatting).

Wanneer in 2021 een nieuw verdeelmodel voor beschermd wonen in werking treedt, verandert deze situatie. De middelen worden stapsgewijs in tien jaar tijd uitgekeerd aan alle gemeenten en volgens een andere systematiek berekend.

Maatschappelijke opvang blijft zeker tot 2025 een taak van centrumgemeenten. Voor vrouwenopvang is decentralisatie vooralsnog niet aan de orde. Wel zullen we de huidige afspraken over wat gemeenten lokaal regelen en wat we regionaal gezamenlijk blijven doen, bekijken en deze eventueel herijken.

## 1.3 Proces

Bij het opstellen van deze visie hebben we op diverse manieren zoveel mogelijk partijen in de stad en regio betrokken: dak- en thuislozen, bewoners uit Dordrecht en de buurt Kromhout-Kasperspad, corporaties, zorgaanbieders, raadsleden. Met hen zijn knelpunten in het huidige beleid én ideeën en wensen geïnventariseerd (zie overzicht betrokkenen en processtappen in bijlage 2). Ter inspiratie en reflectie zijn voorbeelden in het land bekeken (bijlage 3). Met raadsleden, bewoners, cliënten en partners uit de stad brachten we werkbezoeken aan andere steden.

Bureau Hoeksma, Homans & Menting organisatieadviseurs BV (HHM) voerde onderzoek uit: In beeld: Cliënten in de nachtopvang en 24-uursopvang in de regio Drechtsteden/Alblasserwaard Vijfheerenlanden. Dit geeft inzicht in het soort cliënten dat gebruik maakt van de nacht- en 24uursopvang, en hun in- en doorstroommogelijkheden.

1) Vijfheerenlanden maakt per 1/1/2020 onderdeel uit van de provincie Utrecht en treden vanaf 2021 uit de centrumgemeente Dordrecht. In 2019 en 2020 zijn overgangsjaren waar cliënten op logische overgangsmomenten overgaan naar centrumgemeente Utrecht.

Een enquête van het Onderzoekscentrum Drechtsteden leverde informatie op over hoe omwonenden van opvanglocaties in Dordrecht dit ervaren, wat de mogelijkheden zijn om nieuwe locaties te creëren en wat de behoeften van de inwoners van Dordrecht daarbij zijn<sup>2</sup>. Aanvullend is een groepsgesprek georganiseerd met enkele bewoners die de vragenlijst hadden ingevuld.

De wensen en ideeën van alle betrokken partijen zijn waar mogelijk verwerkt in deze visie.

2) Factsheet Opvang en beschermd wonen, Onderzoekscentrum Drechtsteden, juni 2019



## 2. Wat willen we?

### 2.1 Visie en uitgangspunten

#### 2.1 Visie en uitgangspunten

De kern van onze visie<sup>3</sup> op de opvang van kwetsbare inwoners is:

**Iedereen heeft recht op een dak boven zijn hoofd. We helpen voorkomen dat onze inwoners hun dak kwijt raken. Wie het door omstandigheden toch verliest, bieden we een goede en veilige tijdelijke plek. We bieden ook een nieuwe kans mét de ondersteuning die eventueel nodig is. Zo snel mogelijk onder een eigen dak, maar eventueel in een tussenvoorziening of in een beschermde woonvorm. Iedereen in deze stad heeft recht op een prettige, veilige woonomgeving. Dus ook degenen die in de buurt van een opvangvoorziening wonen.**

Dit vertalen we in de volgende uitgangspunten:

1. 'Voorkomen is beter dan genezen'. Vroeg signaleren van en ingrijpen bij problemen zorgt ervoor dat mensen zoveel mogelijk zelfstandig kunnen blijven wonen.
2. We hebben aandacht voor de belasting en belastbaarheid van onze buurten. We zorgen daarom voor een aanbod van kwalitatief goede, effectieve en kleinschaliger opvang- en tussenvoorzieningen. En die voorzieningen willen we bovendien beter spreiden over stad en regio. Bij de ontwikkeling van nieuwe voorzieningen voor kwetsbare groepen ligt de nadruk op wijken en buurten waar nog relatief weinig van deze voorzieningen zijn en waar de draagkracht voldoende is.
3. We communiceren tijdig en open met de omwonenden bij nieuwe ontwikkelingen. We willen dat zorgorganisaties als goede burens contact houden met de buurt waar een locatie staat.
4. Cliënten hebben zoveel mogelijk zelf regie over het traject om weer zelfstandig te kunnen wonen. Wij bieden daarbij waar nodig hulp gericht op herstel en ondersteuning dichtbij huis.

3) Dit is het uitgangspunt voor ons lokale beleid, maar is ook een-op-een te vertalen naar onze inspanning in het kader van onze regionale verantwoordelijkheid als centrumgemeente.

5. We bieden snelle, passende, betaalbare hulp en ondersteuning om te voorkomen dat mensen gebruik hoeven te maken van de opvang of te zorgen dat ze er zo kort mogelijk verblijven.
6. We vinden de samenhang tussen wonen, zorg, welzijn, financiën en participatie belangrijk. Een sluitende aanpak van zorg en ondersteuning en een samenleving waarin plaats is voor kwetsbare inwoners, biedt een basis om mensen zelfstandig te kunnen laten wonen. Voor sommigen is (in ieder geval tijdelijk) een andere woonvorm nodig.
7. We willen dat ervaringsdeskundigen op elk moment een rol spelen in aanvulling op professionele zorg.
8. We willen naar een taakverdeling tussen centrumstad en regiogemeenten, die goed uitpakt voor mensen die dakloos (dreigen te) worden. Dat betekent zo mogelijk opvang in de eigen omgeving, dichtbij vrienden, familie en kennissen – en voor kinderen dichtbij school. Maar dit is geen dogma. Soms is het juist beter om in een andere omgeving tot rust te komen.



# 3. Waar staan we nu?

Huidige situatie, ontwikkelingen en knelpunten

- 3.1 Inleiding
- 3.2 Belangrijkste trends en ontwikkelingen
- 3.3 Huidige aanbod en knelpunten

## 3.1 Inleiding

Om goed te kunnen bepalen wat nodig is om deze visie te realiseren, is inzicht in de bestaande situatie en in knelpunten belangrijk. Daarvoor hebben we diverse onderzoeken (zie bijlage 5) gebruikt en is input verzameld tijdens werkbijeenkomsten en gesprekken met partners in de stad. De belangrijkste ontwikkelingen, het huidige aanbod en de knelpunten vatten we hier samen. Voor meer details en achtergrondinformatie verwijzen we naar de bijlagen.

## 3.2 Belangrijkste trends en ontwikkelingen

In onze regio zien we, net als landelijk, een stijging in het aantal dak- en thuislozen. Tussen 2015 en 2017 lukte het nog goed om mensen relatief snel te laten uitstromen, maar vanaf de winter 2017/2018 is grote druk ontstaan. Er maken meer mensen gebruik van opvangvoorzieningen:

- Het aantal aanmeldingen in de nachtopvang steeg van 287 in 2015 naar 358 in 2018.
- De bedbezetting in de nachtopvang is bijna verdubbeld sinds 2015: van gemiddeld 30 in 2015 naar gemiddeld 55 in 2019.

Ook het aantal mensen dat kiest om buiten te slapen of in bijvoorbeeld een caravan of een bootje woont, is gestegen van 122 in 2017 naar 153 in 2018<sup>4</sup>.

De grootste groep in de nachtopvang bestaat uit 'klassieke' daklozen: cliënten met langdurige psychiatrische problematiek en/of met verslavingsproblemen. De problematiek van deze mensen is ingewikkelder geworden. De hoeveelheid zorg die iemand nodig heeft is groter. Ook de diversiteit neemt toe. Zo stijgt het aantal dak- en thuisloze jongeren (16 – 27 jaar), economische/nieuwe daklozen (ook wel: daklozen zonder OGGz-problematiek), dakloze vrouwen bij wie geen sprake is van risico's voor hun veiligheid door huiselijk geweld, en dakloze gezinnen met kinderen.

4) Door wijziging in registratie voor 2017 geen vergelijkbare cijfers beschikbaar



Ondanks de grote verschillen zijn er wel degelijk gemeenschappelijke kenmerken waardoor iemand dakloos raakt. Het kan gaan om ontslag, scheiding of overlijden van een persoon in de nabije omgeving. Illustratie 4 laat zien welke aanleidingen het meest naar voren komen. Schulden en relatiebreuk staan bovenaan. Deze oorzaken kunnen flink ingrijpen in het leven van een persoon en vragen om grote aanpassingen in hun leven. Achterliggende oorzaken zijn met name financiële problematiek, psychiatrie en verslaving, al dan niet in combinatie. Ook een verstandelijke beperking en justitieel verleden spelen soms een rol.

Ongeveer de helft van alle cliënten komt uit Dordrecht, gevolgd door 30 procent uit de andere Drechtstedengemeenten en circa tien procent uit de Alblasserwaard en Vijfheerenlanden.

*“Ik wil het liefst mijn eigen plek. Eigenlijk zijn alle woningen beter dan de opvang, dus ik pak alles aan. Ik zoek zelf naar kamers, maar daar kom ik niet uit met mijn budgetbeheerder of ik voldoe niet aan de eisen van de verhuurder.”*

- Dakloze jongere

Vanaf 2017 stijgt ook de duur van het verblijf in de nachtopvang. Naar verwachting kan slechts 13 procent van de cliënten binnen zes maanden weer zelfstandig gaan wonen. De belangrijkste oorzaken waarom mensen nog niet kunnen uitstromen zijn:

- Geen passende zelfstandige huisvesting of plek in beschermd wonen beschikbaar
- Blokkade door schuldenproblematiek
- Cliënt is nog niet toe aan vervolgstap
- Blokkade door middelengebruik

Wanneer vrouwen hun woning verlaten omdat hun veiligheid in gevaar is, komen zij via Veilig Thuis in aanmerking voor vrouwenopvang. Ook doen vrouwen vanwege andere redenen een beroep op opvang. Hierbij speelt, net als bij mannen in de opvang, een combinatie van verslaving, een (licht) verstandelijke beperking en schulden. Verder is er vaak een verleden van seksueel misbruik. Regionale hulpverleners benoemen een forse psychiatrische en psychosociale problematiek bij deze vrouwen. Het aantal vrouwen voor wie dit geldt, stijgt in 2015 landelijk met 12 procent. Cijfers over terugval van cliënten laten zien dat 40 procent van de huidige cliënten eerder gebruik heeft gemaakt van een opvangvoorziening.

### 3.3 Huidige aanbod en knelpunten

In bijlage 4 is weergegeven hoe het huidige aanbod van voorzieningen rondom maatschappelijke opvang is georganiseerd. Op basis van de onderzoeken en bijeenkomsten en kijkend naar het huidige opvangaanbod zien wij een aantal knelpunten:

- In de huidige nachtopvang geldt geen beddenlimiet. Dat betekent dat niemand op straat hoeft te slapen, maar ook dat – door de stijging van het verzoek voor nachtopvang – de druk op de huidige opvang is gestegen. Ook de verschillen in groepen die er op zijn aangewezen, is groter. De bestaande nachtopvang draagt niet bij aan herstel:
  - o Het slapen op zalen veroorzaakt veel onrust. Er is risico op conflicten en op het gevoel van onveiligheid voor cliënten. Cliënten kiezen er hierdoor soms voor om buiten of in een caravan of bootje te verblijven.
  - o Het is niet mogelijk om voldoende in te spelen op de verschillende behoeften van de groepen en de complexiteit van de problematiek.
  - o De huidige ruimtes en faciliteiten zijn sterk verouderd en volstrekt ontoereikend voor het gemiddeld aantal mensen dat er gebruik van maakt.

- De concentratie van de bestaande opvangvoorzieningen in de buurt Kromhout-Kasperspad (nachtopvang, dagopvang, 24uursopvang Herstart) en het beschermd wonen, heeft naast andere factoren, een negatieve invloed op de overlast en het gevoel van veiligheid in de buurt. Ondanks aanvullende maatregelen voor aandacht in dit gebied is er nog onvoldoende bereikt. Dit blijkt uit het onderzoek naar de effecten van de verhuizing van de dagopvang door Onderzoekscentrum Drechtsteden (november 2019)<sup>5</sup>.
- Ontwikkelingen in de GGZ en verslavingszorg (afbouw klinische bedden, verkorten van behandeltrajecten, personeelstekorten en meer ambulante werken) zorgen ervoor dat mensen sneller zelfstandig gaan wonen en zich soms te snel weer zelf moeten redden. Dat gaat niet altijd goed en daardoor neemt problematiek in de opvang toe.
- Snelle doorstroom van crisisopvang naar zelfstandig wonen en voorkomen van dakloosheid worden belemmerd door
  - o krapte op de woningmarkt en procedures. Het gaat dan over het aanvragen van uitkering, het regelen van schulden en het aanvragen van voorrang. Maar ook doordat er onvoldoende kennis is bij cliënten over de woningmarkt, mogelijkheden en procedures. Dit geldt overigens ook voor een deel van de hulpverleners bij diverse organisaties in de stad en in de regio.
  - o het aanbod aan tussenvoorzieningen. Dit is te klein en niet compleet om in de huidige en diverse behoeften te voldoen<sup>6</sup>.
  - o beschermd wonen-voorzieningen in de regio<sup>7</sup> die maar voor een deel van de cliënten een passende vervolgvoorziening is. Veel cliënten hebben, volgens inschatting van het Leger des Heils, wel een passend profiel. Het gebrek aan motivatie van de cliënt helpt niet mee om een plaats te krijgen. Maar ook het niet beschikbaar zijn van een passende plek, helpt niet mee.
- Te veel mensen vallen terug in problemen door onder meer het gebrek aan een sociaal netwerk, doordat ze geen baan kunnen vinden, opnieuw schulden maken of de verslaving niet de baas kunnen. Langere begeleiding en iemand die een 'vinger aan de pols' houdt, is soms nodig om dat te voorkomen.

*“Iedereen heeft recht op een dak boven zijn hoofd.”*

- Buurtbewoner

- Er zijn meerdere organisaties die zich bezig houden met signalering, toeleiding en (bemoei)zorg in stad en regio. Elke organisatie heeft echter een eigen werkwijze en (financiële) kaders. Hierdoor sluit zorg niet altijd op elkaar aan en worden cliënten soms van de een naar de ander doorgestuurd en niet snel en effectief geholpen.

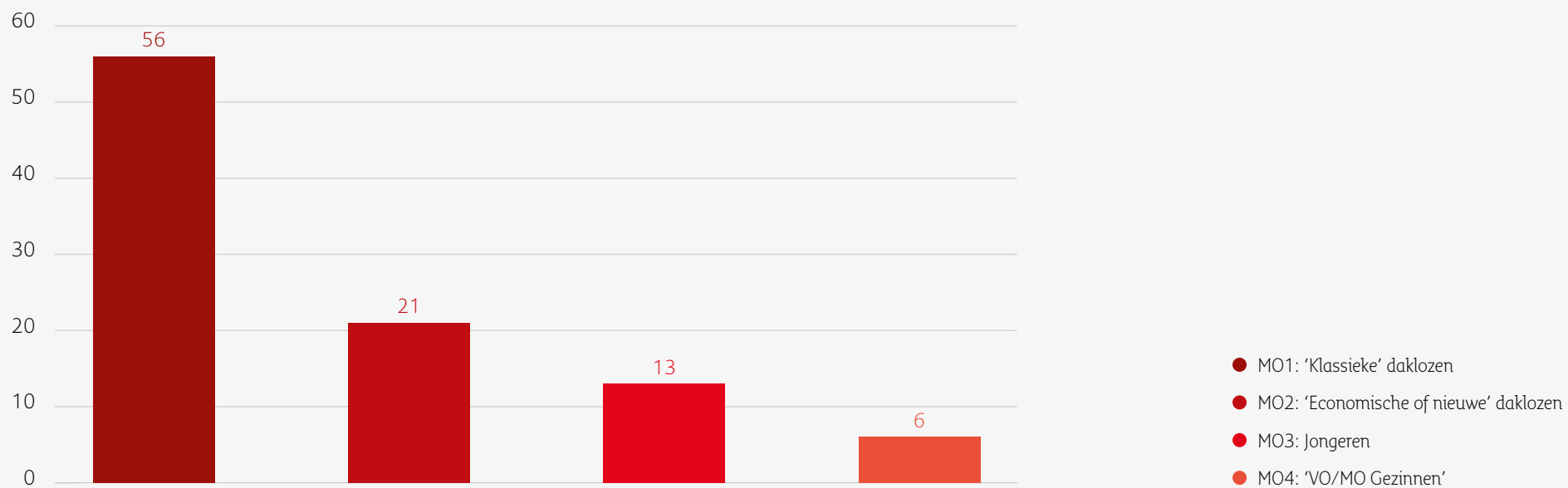
- 5) Verhuizing Dagopvang. Effectmeting omwonenden Kromhout & cliënten, OCD, november 2019
- 6) Voorbeelden van huidige tussenvoorzieningen: 24 uursopvang Herstart, Merwedehuusjes (Skaeve Huse), Housing First en 'Voorzieningen tijdelijk wonen' (Pelserstraat, Dordrecht en een locatie in Gorinchem). Voor een pilot Crisisopvang Gezinnen zijn momenteel twee woningen gereserveerd met begeleiding en afspraken over snelle doorstroom naar reguliere huisvesting.
- 7) Zie kaart: <https://www.socialiedienstrechtsteden.nl/beschermdwonen>

## Cijfers maatschappelijke opvang

	2015	2016	2017	2018	1e half jaar 2019
Aanmeldingen voor de nachtopvang	287	293	338	346	178
Waarvan langer dan 3 nachten en start traject begeleiding	137	133	144	192	88
Gemiddeld aantal nachten in de opvang		62 nachten	59 nachten	72 nachten	
Gemiddelde duur van het traject (in dagen)	99 dagen	67,9 dagen	70 dagen	87 dagen	
Uitgestroomd	85	124	151	149	47
Gemiddelde bedbezetting nachtopvang	30			42	55,5

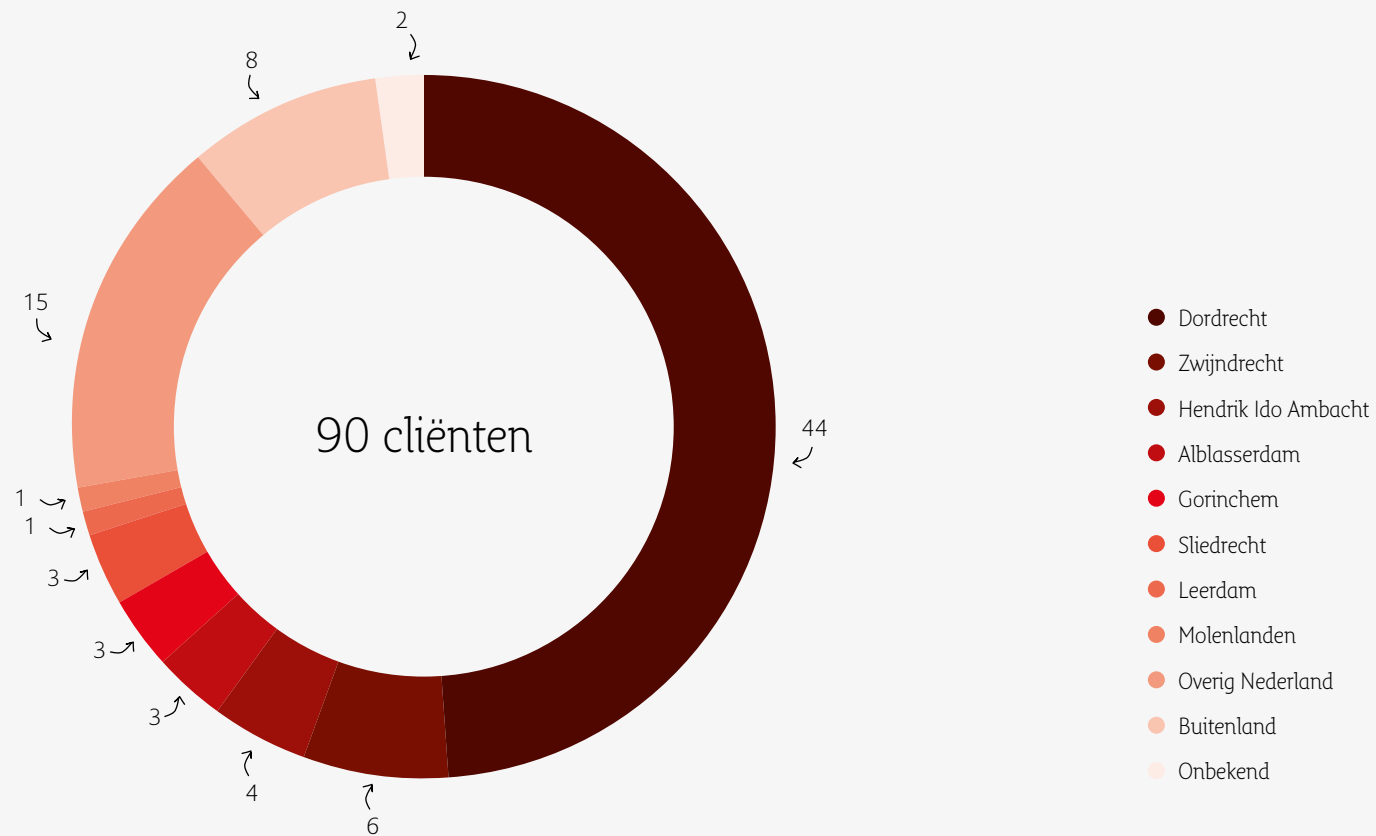
Bron: Leger des Heils

## Instream in opvangvoorzieningen, april 2019



Bron: In beeld: cliënten nachtopvang en 24uurs-(crisis)opvang, HHM, juli 2019

## Herkomst cliënten nachtopvang



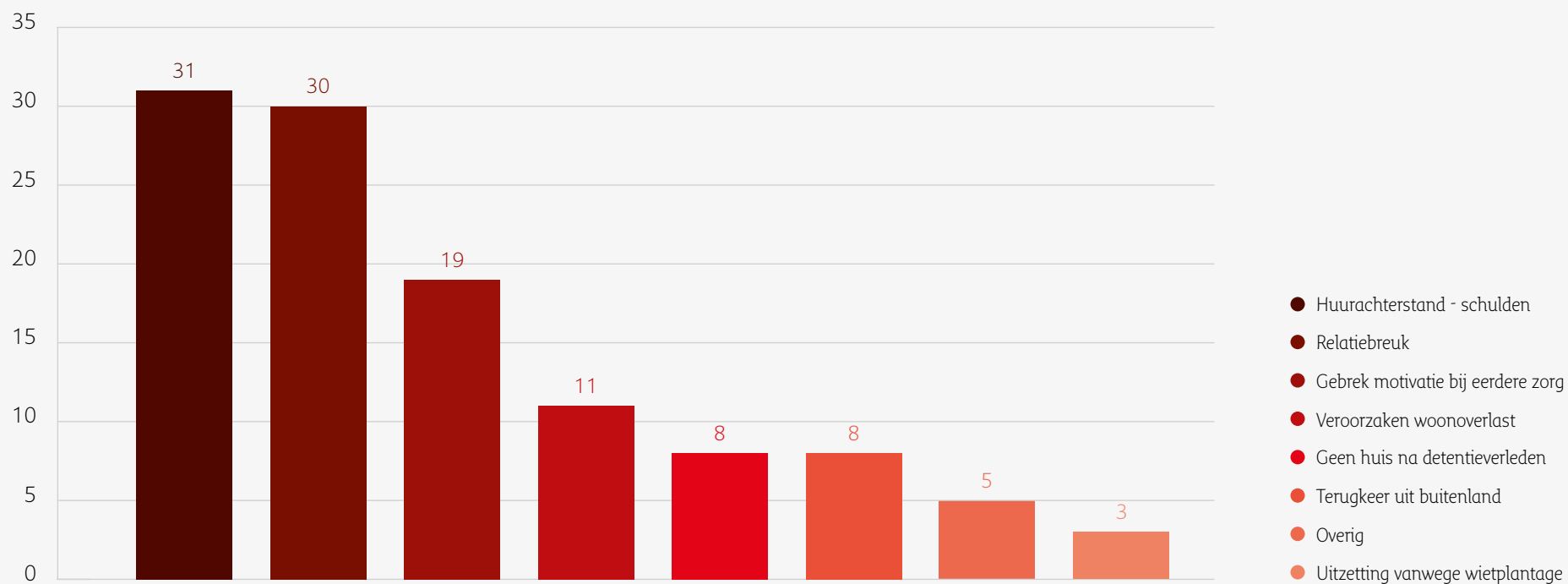
Bron: In beeld: cliënten nachtopvang en 24uurs-(crisis)opvang, HHM, juli 2019

## Herkomst cliënten

Gemeente van herkomst	Aantal cliënten
Dordrecht	44
Zwijndrecht	6
Hendrik Ido Ambacht	4
Alblasserdam	3
Gorinchem	3
Sliedrecht	3
Leerdam	1
Molenlanden	1
Overig Nederland	15
Buitenland	8
Onbekend	2
<b>Totaal</b>	<b>90</b>

Bron: In beeld: cliënten nachtopvang en 24uurs-(crisis)opvang, HHM, juli 2019

## Aanleiding voor dakloosheid



Bron: In beeld: cliënten nachtopvang en 24uurs-(crisis)opvang, HHM, juli 2019

## Aanleiding voor dakloosheid

Aanleiding dakloosheid	Aantal cliënten
Huurachterstand - schulden	31
Relatiebreuk	30
Gebrek motivatie bij eerdere zorg	19
Veroorzaken woonoverlast	11
Geen huis na detentieverleden	8
Terugkeer uit buitenland	8
Overig	5
Uitzetting vanwege wietplantage	3

Bron: In beeld: cliënten nachtopvang en 24uurs-(crisis)opvang, HHM, juli 2019





## 4. Wat gaan we doen?

- 4.1 Inleiding
- 4.2 Actielijn 1: Voorkomen dat mensen dakloos raken
- 4.3 Actielijn 2: Werken aan perspectief
- 4.4 Actielijn 3: Voorkomen terugval
- 4.5 Actielijn 4: Een prettige, veilige woonomgeving

### 4.1 Inleiding

De komende jaren gaan we met partners in de stad en regio aan de slag. Op basis van onze visie en uitgangspunten, en kijkend naar de knelpunten in de huidige situatie, zetten we de komende beleidsperiode in op vier actielijnen:

1. Het voorkomen dat mensen dakloos raken.
2. Het werken aan perspectief.
3. Het voorkomen van terugval bij cliënten die succesvol zijn uitgestroomd uit de opvang.
4. Het zorgen voor een prettige, veilige woonomgeving.

In dit hoofdstuk werken we deze actielijnen uit in acties. Deze zijn gebaseerd op bijeenkomsten en gesprekken met partners, bewoners en cliënten in de stad. Deels bouwen deze acties verder aan lopende programma's. Deels komen we met nieuwe acties, die gebaseerd zijn op succesvol gebleken (ondersteunings)aanpakken. Een deel is al behoorlijk concreet; een deel werken we verder uit samen partners in de stad en met betrokkenheid van bewoners en cliënten(raden).

### Monitoring en bijstelling

In 2020 maken we afspraken met partners in de stad en regio en volgt een vertaling naar subsidievoorwaarden en inkoopafspraken. We realiseren ons dat we afhankelijk zijn van maatschappelijke ontwikkelingen die invloed kunnen hebben op het tempo en de mate waarin we onze ambities kunnen realiseren. Daarom evalueren we jaarlijks de voortgang van de acties en de resultaten. Daarbij betrekken we cliënten(raden), bewoners en partners in de stad. Waar nodig stellen we de acties tussentijds bij.

## 4.2 Actielijn 1: Voorkomen dat mensen dakloos raken

Om te voorkomen dat de problemen van mensen zo groot worden dat ze dakloos raken en op straat of in de opvang belanden, is vooral tijdig signaleren dat het niet goed gaat met iemand nodig. Vervolgens is het van belang om te zorgen dat er snel, laagdrempelig én goede begeleiding van de cliënt wordt geboden. Op alle leefgebieden én met extra inzet op een belangrijke risicofactor: financiële zelfredzaamheid en schulden.

Voor het signaleren van problemen van en bieden van hulp aan kwetsbare inwoners, zijn binnen Dordrecht al diverse voorzieningen beschikbaar:

- Sociale Wijkteam
- Meldpunt Zorg & Overlast en Stedelijk Netwerk
- Team Toeleiding en Bemoeizorg en reguliere bemoeizorg
- Mee Buddyzorg
- Wijk GGD'er (pilot)
- Vrijwilligersinitiatieven van bijvoorbeeld kerken

Onze inwoners en daarmee ook kwetsbare groepen kunnen ondersteuning krijgen bij geldzaken en bij schulden, onder andere via de adviseurs geldzaken bij de Sociale Dienst Drechtsteden en bij MEE.

Aanvullend daarop investeren we in Dordrecht in het volgende:

- Met onze woonvisie en de bouwopgave zetten we met onze partners in op het realiseren van voldoende woningen en de ontwikkeling van passende woon(zorg)producten. Dat is een belangrijk onderdeel in het voorkomen van instroom in de opvang en een belangrijke voorwaarde voor snelle uitstroom.
- Met het programma Samen tegen armoede zetten we in op maatregelen die helpen bij het voorkomen dan wel terugdringen van armoede- en schuldenproblematiek.  
Een belangrijke aanleiding voor dakloosheid is huisuitzetting door huurachterstanden. Met het Convenant preventie huisuitzettingen

waarbij corporaties zijn aangesloten en onze aanpak Vroeg erop af zetten we proactief in op het voorkomen van huisuitzetting. We gaan onderzoeken hoe we uitzettingen ook in particuliere sector beter kunnen voorkomen. Onze ambitie is het aantal huisuitzettingen door schulden tot nul terug te brengen.

- Het Sociale Wijkteam Dordrecht vormt een belangrijk onderdeel in het signaleringsnetwerk in de wijk. Zowel voor het professionele als het informele netwerk in de wijk. Behalve hun rol in het signaleren van problemen rond dreigende dakloosheid, hebben de wijkteams ook een functie in het voldoende inzetten van snelle, passende en betaalbare ondersteuning. We zien echter dat deze functie door de veelheid van taken onder druk staat. Daarom zetten we in op een goede doorontwikkeling van deze teams met inzet uit het 'Investeringsplan Sociaal Domein'.
- Deelname aan het landelijk Actieprogramma Dak- en thuisloze jongeren levert extra kennis en inspiratie op voor het terugdringen van het aantal dak- en thuisloze jongeren. We halen op hoe jongeren erover denken. Zo krijgen we meer inzicht in de bestaande knelpunten en de impact ervan. We zoeken waar nodig naar andere dan de gebruikelijke oplossingen en stimuleren nieuwe woon(zorg) vormen die aansluiten bij de wensen en behoeften van de doelgroep. Ook versterken we bestaande goede initiatieven en stimuleren we vernieuwing. We gaan door met de interventies van Jongeren op de rit 2.0. Zo zorgen we dat Dordtse jongeren, die nu door veel of ingewikkelde problemen vastlopen, hun leven weer op orde krijgen. Voor jongeren die uitstromen uit jeugdzorg en detentie is ook aandacht. Zo willen we voorkomen dat problemen verergeren en leiden tot dakloosheid.
- We onderzoeken hoe de keten van signalering en inzet van toeleiding en bemoeizorg verbeterd kan worden.

### 4.3 Actielijn 2: Werken aan perspectief

Onze inzet voor mensen die gebruik maken van de opvang is in alles gericht op het werken aan perspectief. Perspectief op doorstroom vanuit de crisis- of nachtopvang naar een woning in de wijk of eventueel een tussenvoorziening of beschermde woonvorm. We realiseren ons dat dit voor iedereen een ander traject is, kort of langer kan duren, maar dat er met de juiste ondersteuning wel perspectief kan ontstaan. Daarbij gaan wij uit van een aanpak die mensen helpt om, na een periode van (psychische) ontwrichting, zelf betekenis te geven aan hun leven en weer mee te kunnen doen in de samenleving.

*“Het streven moet zijn om een omslag te maken naar ‘Wonen’ als uitgangspunt in plaats van ‘Opvang’. Een woning is geen beloning.”*

- Ex-dakloze

Om dat te realiseren werken we aan de volgende acties:

1. We vernieuwen de huidige nachtopvang naar een moderne crisisopvang. De huidige opvangvoorziening in Kromhout-Kasperspad wordt omgevormd van slaapzalen naar eenpersoonskamers en een paar kleinere slaapzalen als reservecapaciteit voor tijdelijke drukte. Daarmee beogen we meer rust en een grotere kans op snellere verbetering voor cliënten. De kans om binnen drie maanden te kunnen doorstromen naar een passende vervolgplek denken we hiermee te vergroten.

Bij deze vernieuwing willen we ook de druk op de buurt verminderen door een sterke vermindering van het aantal plekken voor opvang op deze locatie naar een maximum van 50 kamers en 10 plekken restcapaciteit in totaal. Als een paar maanden na de verbouwing, meer opvang nodig blijkt, dan zoeken we een extra locatie, die we zo snel

mogelijk in gebruik kunnen nemen. De beschermde woonvorm wordt verplaatst naar elders in de stad of regio. Ook gaan we in overleg met Leger des Heils en zorgpartners kijken hoe we een gebruikersruimte bij deze locatie of elders in de stad kunnen realiseren. Op dit moment verblijven regelmatig rond de 125 mensen in voorzieningen aan het Kromhout: 60 tot 70 mensen in opvang. Daarnaast zijn op de locatie 24 plekken Herstart en 24 plekken Beschermd Wonen.

2. We organiseren een bredere en laagdrempelige intake en op herstel gerichte trajecten voor inwoners die dakloos zijn of dreigen te raken. De benodigde deskundigheid en middelen van verschillende partners en ervaringsdeskundigen gaan we daarbij effectiever inzetten. Zo kunnen de cliënten zo snel als mogelijk aan de slag met een passend plan van aanpak en ondersteuning. Dit is gericht op de gebieden als financiën en schulden, wonen, GGZ en verslaving en herstel of opbouw van zijn of haar sociaal netwerk.
3. We zetten in op een uitgebreider aanbod van tussenvoorzieningen, in verschillende vormen en gespreid over stad en regio. Dit is belangrijk voor cliënten om te werken aan perspectief en verbetering. Door spreiding over stad en regio dragen we bij aan een betere balans in draagkracht en draaglast in wijken.

Wat betekent dat in de praktijk? Onder meer:

- o Dat we gaan voor uitbreiding van Housing First, ook voor jongeren, zodat zelfstandig wonen daadwerkelijk het doel gaat zijn.
- o Dat we nieuwe tussenvoorzieningen in Dordrecht en de regio ontwikkelen voor mensen die niet direct kunnen doorstromen naar zelfstandig wonen.
- o Dat we de pilot Opvang Gezinnen voortzetten. We blijven voor gezinnen aparte crisisopvangplekken organiseren en zo nodig uitbreiden.

- o Dat we voor jongeren een project voor woontraining gaan organiseren.
  - o Dat we met corporaties en zorgpartners crisis-, logeerplekken in beschermde woonvormen in Dordrecht en/of de regio gaan realiseren. Hier kunnen cliënten terecht die even een terugval hebben.
  - o Dat we met zorgpartners onderzoeken hoe cliënten uit de opvang een plek in beschermde woonvorm eerst kunnen proberen. Hierdoor voorkomen we terugval als de gekozen plek niet de juiste blijkt.
  - o Dat we samen met partners in de regio inzetten op het organiseren van diverse, kleinschalige en passende woonconcepten, dichtbij de plek waar de mensen vandaan komen.
  - o Dat we voor de zeer complexe groep dak- en thuislozen het aantal Merwedehuisjes uitbreiden of een ander passend woonzorgconcept ontwikkelen.
  - o Dat we onderzoeken of we een concept voor tijdelijke opvang en huisvesting bij particulieren zoals 'Onder de Pannen' of 'Kamers met Aandacht' kunnen realiseren in onze regio.
4. Om snelle doorstroom uit en daling van het gebruik van de opvang te bevorderen, maken we het aanvragen van een uitkering of schuldhelpverlening minder ingewikkeld en passen we onze procedures en regels daarvoor aan (bijvoorbeeld postadressen, kostendelersnorm).
5. We breiden de mogelijkheden voor activering, en dagbesteding en participatietrajecten uit. Met name bij lokale laagdrempelige activerings- en participatievormen – denk aan No Label-plekken. Dit wordt een nadrukkelijke actie in het nieuwe meerjarenbeleidsplan Wmo.

#### 4.4 Actielijn 3: Voorkomen terugval

Uiteindelijk wil iedereen in de opvang met ondersteuning de draad van het eigen leven weer oppakken, het leven naar eigen inzicht opnieuw en duurzaam inhoud en richting geven. Toch valt dat vaak niet mee. Dat betekent dat signalering, hulp en begeleiding niet ophouden bij het vinden van een passende woonplek. We zetten ons ook in voor maatregelen die een terugval helpen voorkomen.

Om terugval te voorkomen, werken we aan de volgende acties:

- We blijven met de regiogemeenten activiteiten ontplooiën waarmee we acceptatie en aansluiting in de wijk stimuleren. Samen met cliënten en ervaringsdeskundigen ontwikkelen we programma's om het opbouwen van een eigen sociaal netwerk makkelijk(er) te maken voor mensen die (weer) zelfstandig gaan wonen. Zinnvolle dag-invulling, ontmoeting en ontplooiing zijn belangrijke middelen om terugval te voorkomen.
- Voorbereiden op zelfstandig wonen door het bieden van makkelijk te volgen onderwijs en coaching op het gebied van psychosociale gezondheid, sociale vaardigheden, huishouding, omgaan met financiën en administratie enzovoorts.
- Het bieden van verplicht preventief budgetbeheer, wat voorkomt dat mensen (opnieuw) door schulden in de problemen komen.
- Inzetten op het organiseren van een waakvlamfunctie. Dat houdt in dat wij met formele netwerken (zoals sociaal wijkteam, FACT-teams, buurtwerk, Wijk-GGD'er) en informele netwerken (zoals sportcoaches, vrijwilligers) in de wijk zorgen voor goede signalering van (dreigende) terugval en een snelle inzet van passende ondersteuning en zo nodig bemoeizorg.

#### 4.5 Actielijn 4: Een prettige, veilige woonomgeving

Als gemeente hebben we de verantwoordelijkheid te zorgen voor onderdak voor kwetsbare mensen die op straat rondzwerven. Iedereen heeft recht op een dak boven het hoofd. In deze visie laten we zien hoe we ervoor willen zorgen de instroom te beperken en de doorstroming te vergroten waardoor mensen niet te lang in de eerste opvang blijven hangen. Zij moeten zo snel mogelijk doorverwezen worden naar een plek die bij hen past en waar ze de ondersteuning krijgen die hen verder helpt hun leven zo goed mogelijk op de rit te krijgen en te houden.

Dit betekent dat we de komende tijd meerdere nieuwe locaties in de stad en de regio nodig hebben om groepen mensen met specifieke problemen voor langere tijd op te vangen. Omdat het van groot belang is dat deze (meestal kleinschalige) locaties en hun bewoners goed opgenomen worden in de buurten, gaan we met de omwonenden van de nieuwe locatie in gesprek. Bij de keuze voor een nieuwe locatie houden we rekening met de draagkracht van de buurt.

##### **Procedure en communicatie**

De opvang van kwetsbare mensen roept vaak vragen en soms ook weerstand op. Daarom hanteren we een duidelijke procedure en communiceren we snel en helder over nieuwe locaties en wat het betekent voor de omwonenden.

Omdat het van groot belang is dat deze (meestal kleinschalige) locaties en hun bewoners goed opgenomen worden in de buurten, gaan we met de omwonenden van de nieuwe locatie in gesprek. De gemeente zal echter geen toestemming vragen aan omwonenden van de nieuwe locatie, omdat we deze afweging in het algemeen belang maken. Bij de keuze voor een nieuwe locatie houden we wel rekening met de draagkracht van de buurt.

De gemeente maakt de locatie zo snel mogelijk bekend bij de omwonenden, voordat het besluit breed openbaar wordt gemaakt. Daarna volgt een bijeenkomst waar gemeente, zorgorganisaties en andere partners (wijkmanager, politie, handhaving) met de omwonenden bespreken wat er nodig is om de voorziening zo goed mogelijk in de buurt op te nemen. Dat kan gaan over een kennismakingsbijeenkomst met de nieuwe bewoners, maatregelen als (tijdelijk) extra toezicht en bereikbaarheid van de leiding. Ook maken we afspraken over hoe de buurt verder betrokken wil blijven.

De gemeente spreekt met de zorgorganisatie af dat zij een actieve rol speelt in de contacten met de buurt.

Bij de huidige locatie Kromhout-Kasperspad zijn en blijven we in gesprek met de omwonenden. Zij geven ons waardevolle informatie die wij gebruikt hebben bij het opstellen van de visie. De vernieuwingen bij het Leger des Heils (zoals aanpassing van de slaapzalen en de reductie van het aantal bedden) moeten een verlichting voor de buurt opleveren. Er moet een tweede locatie bij komen als blijkt dat er meer capaciteit nodig is.

We monitoren jaarlijks de leefbaarheid en de veiligheid in de buurten. Samen met de omwonenden bekijken we (zorgorganisatie, gemeente, wijkmanager, politie) wat er nodig is om de buurten leefbaar en veilig te houden.



## 5. Financiële paragraaf

De uitvoering van deze visie wordt gefinancierd uit het huidige regionale budget voor 'Beschermd Wonen en Opvang', het lokale budget voor 'Beschermd Wonen en opvang', Wmo lokale middelen en lokale middelen investeringsagenda en programma's samen tegen armoede en eenzaamheid. Voor 2020 is voor de innovaties in de maatschappelijke opvang € 900.000 opgenomen in de regionale begroting. Als bij de uitwerking van de acties blijkt dat extra middelen nodig zijn, zullen we in het voorjaar 2020 een aanvraag indienen voor de Kademota 2021. Vanaf 2021 is aanpassing van het landelijke verdeelmodel voor beschermd wonen gepland. Het is nog onzeker wat dit betekent voor de regionale budgetten voor beschermd wonen en opvang. Waar mogelijk zetten we middelen ontschot in.



# Bijlagen

1. Samenvatting 'Regionale Transformatie-agenda Beschermd Wonen en Opvang 2017-2020'
2. Overzicht betrokken partijen en processtappen
3. Huidige keten van voorzieningen maatschappelijke opvang
4. Voorbeelden uit het land
5. Gebruikte bronnen/literatuurlijst
6. Definities en begrippen

# Bijlage 1: Samenvatting Regionale Transformatieagenda Beschermd Wonen en Opvang 2017-2020

Met de 'Regionale Transformatieagenda Beschermd Wonen en Opvang' stellen de gemeenten van de Drechtsteden en Alblasserwaard - Vijfheerenlanden zich tot doel om toe te werken naar een sluitende zorg- en ondersteuningsaanpak voor inwoners met psychische of psychosociale problemen en inwoners die door risico's voor hun veiligheid door huiselijk geweld dakloos zijn geraakt en onvoldoende in staat zijn om hun problemen zelf of in hun eigen omgeving op te lossen.

Met een sluitende zorg- en ondersteuningsaanpak bedoelen we dat preventieve maatregelen en maatwerkvoorzieningen toegankelijk zijn én goed op elkaar aansluiten en dat zowel op lokaal als regionaal niveau. Doel is inwoners zo snel mogelijk in de eigen omgeving te helpen en daarmee te voorkomen dat zij op straat moeten slapen of naar een intramurale instelling moeten. Inwoners die wel gebruik maken van een (opvang) voorziening willen we zo spoedig mogelijk laten terugkeren in de wijk.

De transformatieagenda gaat uit van herstel, de behoefte en de noodzaak van cliënten zelf en sluit daarbij ook aan op de adviezen van de commissie Toekomst Beschermd Wonen (Commissie Dannenberg).

De Transformatieagenda beschrijft de maatregelen die we regionaal gaan treffen én de maatregelen die elke gemeente zelf lokaal moet nemen om een sluitende individuele aanpak te realiseren. Het lokale aanbod en het regionale aanbod moeten goed op elkaar aansluiten, zodat op- en afschalen mogelijk blijft.

Die maatregelen gaan over de thema's wonen, dagbesteding en herstelgerichte ondersteuning. Hieronder volgt een samenvatting van wat er respectievelijk lokaal dan wel en regionaal ontwikkeld wordt. Overigens geldt met name voor de woonopgave dat deze zich op het snijvlak van lokale en regionale opgave bevindt. Zo gaan we binnen de Drechtsteden afspraken maken met de woningcorporaties en zorgaanbieders over de huisvesting van kwetsbare groepen binnen de opgave Thuis in de Wijk. De afspraken gaan over het aantal geschikte woonruimten, de locatie van deze woonruimten, de instroom van inwoners naar deze woningen of woonvoorzieningen, de begeleiding van inwoners en het tijdig signaleren van problemen. Ook dienen afspraken te worden gemaakt over het voorkomen van huisuitzettingen waarop de lokale inzet, zoals in 'Vroeg erop af' goed moet aansluiten.

- Lokale inzet
  - Afgesproken is dat elke gemeente zorgdraagt voor een passende zorg- en ondersteuningsstructuur in de wijk of het dorp voor kwetsbare groepen inwoners. Het gaat daarbij om een breed palet aan begeleiding, zowel formeel als informeel waarmee inwoners onder meer :
    - o een zinvolle dagbesteding hebben,
    - o over een inkomen beschikken,
    - o hun financiën goed kunnen beheren,
    - o een sociaal netwerk opbouwen en onderhouden.



Dat gebeurt zoveel mogelijk volgens de herstelgerichte benadering. En met oog voor passende ondersteuning voor mensen met een licht verstandelijke beperking (lvb), jongeren, kwetsbare gezinnen en ouderen. Een belangrijke randvoorwaarde is de beschikbaarheid van gespecialiseerde GGZ of verslavingszorg in de thuissituatie.

- Regionale inzet  
De meer gespecialiseerde intramurale voorzieningen, zoals de nachtopvang en de crisis-achtervang, worden op regionaal niveau geregeld. Dat wil zeggen dat we dit gezamenlijk als een regionale voorziening uitvoeren en ook gezamenlijk financieren. De ambitie is om de variatie in het aanbod te vergroten en hiermee meer af te stemmen op de wensen van de cliënt. Speciale aandacht zal daarbij uitgaan naar voorzieningen voor inwoners met specifieke behoeften onder wie in elk geval jongeren en gezinnen. Voor mensen die beschermd thuis wonen zullen terugvalvoorzieningen worden gecreëerd, zoals logeervoorzieningen. Deze dienen aanvullend te zijn op de crisisopvang van de GGZ.

## Bijlage 2: Overzicht betrokken partijen en processtappen

Betrokken partijen (in alfabetische volgorde):

- Adviesraad WMO & Jeugd Dordrecht
- Antes
- ASVZ
- Bestuurlijk overleg Beschermd Wonen en Opvang Drechtsteden/  
Alblasserwaard/ Vijfheerenlanden
- Bewoners buurt Kromhout-Kasperspad
- Bewoners uit Stadspanel Onderzoekscentrum Drechtsteden
- Cliënten en Cliëntenraad Leger des Heils
- GGD ZHZ
- De Hoop GGZ
- Leger des Heils
- MEE Plus
- Platform dak- en thuislozen Dordrecht
- Raadsleden gemeente Dordrecht
- Sociale Dienst Drechtsteden
- Sociaal Wijkteam Dordrecht
- Team Toeleiding en Bemoeizorg
- Trivire
- Woonbron
- Yulius

Datum	Overleg / bijeenkomst	Met
Maart tot november	Diverse ambtelijke gesprekken met relevante partners in de stad	Leger des Heils, Trivire, Yulius, Antes, De Hoop, ASVZ, Team Toeleiding & Bemoeizorg, Dienst Gezondheid & Jeugd
29 maart	Ambtelijk werkbezoek aan Opvang in Utrecht	Sociale Dienst en Leger des Heils
9 mei	Gesprek wethouders Heijkoop en Stam	Bewoners uit Actiecomité en Beheergroep
10 mei	Werkbezoek aan Opvang in Utrecht	Raadsleden, wethouders, Leger des Heils, De Hoop, Trivire, Cliëntenraad, bewoners
20 mei	Ambtelijke werkconferentie	Diverse partners in de stad, cliënten en ervaringsdeskundigen
20 mei	Bespreking concept-hoofdpijnen visie	Platform dak- en thuislozen
11 juni	Bespreking concept-hoofdpijnen visie	WMO adviesraad
11 juni	Ambtelijk gesprek over concept-hoofdpijnen visie	Cliëntenraad Leger des Heils
18 juni	Presentatie concept-hoofdpijnen	Raadscommissie Sociale Leefomgeving en bewoners
8 juli	Ambtelijk gesprek	Actiecomité Kromhout Kasperspad
13 september	Werkbezoek aan Opvang in Leiden	Raadsleden, wethouder, Leger des Heils, Cliëntenraad, bewoners
23 september	Groepsgesprek n.a.v. onderzoek OCD over locaties voorzieningen opvang en beschermd wonen	Bewoners
30 september	Ambtelijk gesprek	Bewoners Beheergroep Kromhout / Kasperspad
7 oktober	Ambtelijke klankbordbijeenkomst	Diverse partners in de stad, cliënten en ervaringsdeskundigen
8 oktober	Bespreking concept-visie in Ambtelijk overleg BW&O Drechtsteden-AV	
14 oktober	Ambtelijk werkbezoek naar Centraal Onthaal in Breda	Ambtenaren, Leger des Heils, Team Toeleiding & Bemoeizorg, Sociale Dienst Drechtsteden
16 oktober	Informatiemarkt Kromhout Kasperspad	Bewoners buurt Kromhout / Kasperspad
4 november	Klankbordbijeenkomst over concept-visie	WMO adviesraad en Platform dak- en thuislozen

7 november	Bespreking concept-visie in Bestuurlijk overleg BW&O Drechtsteden - AV	
18 november	Schriftelijke reactieronde op concept-visie	Partners in de stad, WMO adviesraad, voorzitter Platform dak- en thuislozen
15 november	Gesprek wethouder Heijkoop over concept-visie	Bewoners Actiecomité en Beheergroep Kromhout/Kasperspad
19 november	Gesprek wethouder Heijkoop over concept-visie	Dak- en thuislozen in nachtopvang Leger des Heils
16 december	Gesprek wethouder Heijkoop over concept-visie	Bewoners Actiecomité en Beheergroep Kromhout/Kasperspad

## Bijlage 3: Voorbeelden uit het land

### Vernieuwende opvanglocaties en initiatieven

#### Herstart

- Utrecht

Alle (dreigend) daklozen in Utrecht kunnen zich melden bij Herstart, een inloopvoorziening waar ook het 'Stadsteam Herstel' is gevestigd (zie ook verderop onder voorbeelden Toegang). Daar zijn 15 instroombedden voor 2 weken: 'vliegende start' met hulp van het Stadsteam Herstel.

1-persoonkamers, 24 uren opvang, voor veiligheid en rust als tijdelijke basis. Onderdeel van het traject, dichtbij Stadsteam Herstel. Stadsteam Herstel staat voor een multidisciplinaire aanpak en bestaat uit meerdere partners (o.a. gemeente, GGD, MEE etc.). In Herstart kunnen (nieuwe) daklozen veertien dagen slapen.

#### Tussenvoorziening, Utrecht

Nachtopvang van de Tussenvoorziening: 'Sleep in' en de NoiZ. De Tussenvoorziening gaat starten met een experiment: beide voorzieningen worden 24/7-opvang en wordt een basis Wmo voorziening. Verder zijn er al 1-persoons kamers; bij de Sleep In zijn er 12, bij NoiZ komen er in totaal 30. Zodra iemand al bekend is, en op een later moment terugkeert, kan hij of zij rechtstreeks naar de Tussenvoorziening en niet naar Herstart.

#### De Binnenvest

- Leiden
- Centrale opvang met 86 bedden De Nieuwe Energie (2016)
- Diverse kleinere opvangplekken in de regio

Nieuwe Energie is sinds geruime tijd de centrale plek in Leiden voor dag- en nachtopvang en begeleiding van mensen die dakloos zijn geraakt. Het doel is dat een cliënt na drie maanden doorstroomt naar een zelfstandige woonvorm. Het uitgangspunt is dat ervan uit wordt gegaan dat de cliënt graag de regie neemt voor de weg naar herstel.

De toekomst van De Binnenvest is gericht op kleinere opvangplekken in de regio in plaats van enkel te werken met de grote, centrale opvang in Leiden. De begeleiding kan dan ook steeds vaker ambulante worden gegeven. Het streven is te zoeken naar opvang die zo dicht mogelijk staat bij het 'normale' wonen. Om dit te bereiken werkt De Binnenvest steeds intensiever samen met gemeenten en woningbouwcorporaties.

#### Lokale opvangvoorzieningen: 'Pitstop'

- Utrecht, corporatiehotel; ervaringen worden meegenomen in de monitoring van de lokale opvangvoorzieningen. Ook onderzoek of het mogelijk is om zaken te piloten in de corporatiehotels.
- Woerden, Nieuwegein, Zeist

Het doel van de 'Pitstops' is om mensen met lichtere problematiek die dakloos raken op te vangen. Dit gebeurt dichtbij hun netwerk. Het beoogde resultaat van deze voorziening zou moeten zijn dat mensen goed en snel opgevangen worden, en dat de instroom in de daklozen- en vervolgovang voorkomen wordt.

## Zelfregiecentrum Weert

- Weert
- Zes flexibele bedden, zes trajectbedden, twee plekken voor dakloos geraakte gezinnen, één calamiteitenbed

Weert maakt gebruik van flexibele maatschappelijke opvang. Dit houdt in dat er geen centrale opvang is, maar dat dak- en thuislozen gespreid over de gemeente worden opgevangen in verschillende woningen. De cliënten hebben een eigen kamer, waardoor er minder incidenten zijn dan vroeger. In het 'zelfregiecentrum' is het aanmeldcentrum voor de opvang gevestigd.

Als de cliënt is aangewezen op de maatschappelijke opvang, wordt hij geholpen met de inschrijving. De cliënt logeert dan in een woning in een gewone wijk. Vanaf het moment van binnentreden, blijft de cliënt ook binnen. De logeerwoningen worden voor het grootste deel zelf beheerd door dak- en thuislozen, al is er ook een professional in de buurt. Een flexibel bed voor de nacht is voor de eerste nood. Binnen vijf dagen gaat de cliënt samen met een professional aan de slag met een toekomstplan.

De nachtopvang voor de eerste nood zijn de flexibele plekken. Vanaf het moment dat er een toekomstplan is, wordt gesproken van trajectbedden. Een trajectbed is niet altijd onmiddellijk beschikbaar, een wachtlijst is mogelijk. Als de cliënt vervolgens op een trajectbed verblijft, is er een eigen sleutel en daarmee ook overdag toegang tot de woning. Het streven is een verblijf van maximaal twaalf weken op een trajectbed, en dat er daarna een geschikte plek is gevonden om te wonen. Dit kan geheel zelfstandig

wonen zijn, maar ook met begeleiding. Het lukt niet altijd, maar de termijn van zes maanden wordt vaak wel gehaald.

## Zwolle Actief

Zwolle Actief activeert dak- en thuislozen om weer maatschappelijk te functioneren. Binnen Zwolle Actief werken zes partijen samen. Deze ketensamenwerking kiest voor een vernieuwende aanpak. Er wordt geen opvang geregeld voor de dak- en thuislozen, maar mensen worden gestimuleerd om zelf in beweging te komen en problemen op te lossen. De dak- en thuislozen werken onder begeleiding aan verbetering van hun situatie en leren binnen hun mogelijkheden maatschappelijk te functioneren. Zwolle Actief heeft een opdracht van drie jaar van de gemeente Zwolle om hieraan te werken. Elke samenwerkingspartner levert een activeringscoach. Deze coach helpt dak- en thuislozen bij het vinden van vrijwilligerswerk binnen de activiteiten van een van de deelnemende partijen, maar ook bij andere maatschappelijke en commerciële organisaties.

De positieve effecten:

- Minder isolement van dak- en thuislozen, maatschappelijke participatie.
- Meer perspectief op een betere toekomst.

Het proces is als volgt:

Een dakloze meldt zich bij de maatschappelijke opvang en laat zich registreren bij de gemeente Zwolle. Door de Centrale Toegang wordt besloten of hij/zij in de regio mag blijven. De cliënt stroomt vervolgens in bij Zwolle Actief.

Deelnemende organisaties:

- Dimence
- Leger des Heils
- RIBW
- Tactus
- Travers Welzijn
- Limor

### **SMO Breda**

SMO is de dag- en nachtopvang in Breda (doorstroomvoorziening). Naast de SMO zijn er crisiswoningen (algemene voorziening); cliënten die zelfredzaam zijn, kunnen hier geplaatst worden. Hier zijn wel veel voorwaarden aan gebonden. Het doel van de crisiswoningen is binnen dertien weken uitstromen naar een andere woning. Indien niet wordt voldaan aan de voorwaarden voor de crisiswoningen, dan komt cliënt wel in aanmerking voor de dag- en nachtopvang. Er komt een nieuw pand voor SMO waarin nu wordt bekeken of 1-persoons kamers gerealiseerd kunnen worden.

### **Herberg Zwolle**

De Herberg voorziet in een eerste levensbehoefte met bed, bad en brood. De Herberg helpt om problemen in kaart te brengen de cliënten handvatten te geven die nodig zijn voor een nieuw toekomstperspectief. Het proces bij binnenkomst:

- Intake; reden van dakloosheid, welke kansen en mogelijkheden zijn er voor snelle uitstroom? Dit onderzoek kan zes tot acht weken duren. Dit proces is zorgvuldig, omdat voorkomen wil worden dat kans op

herhaling gaat plaatsvinden.

- Tijdens deze periode mogen de cliënten tot rust komen op de locatie. Indien nodig en gewenst is er hulp op maat.
- Er worden dagactiviteiten georganiseerd via Zwolle Actief.
- Er wordt intensief meegezocht naar een geschikte woning.
- De Herberg biedt vijftien Beschermd Wonen-plekken aan voor mensen die meer begeleiding nodig hebben om te werken aan herstel.

### **Onder de pannen**

De Regenboog Groep heeft in samenwerking met de Gemeentelijke Ombudsman in Amsterdam een alternatief aanbod bedacht voor 'nieuwe daklozen': mensen die door verlies van hun baan of door scheiding op straat terecht komen, niet verslaafd of met psychiatrische aandoeningen, maar zonder goed sociaal netwerk dat hen opvangt. Het doel van het project is om mensen snel onderdak te bieden, zodat zij niet verder afglijden en afhankelijk raken van hulpverlening en mogelijk van de (dure) nachtopvang. Deze nieuwe daklozen brengen we tijdelijk onder bij mensen die een kamer beschikbaar hebben en bereid zijn een stadsgenoot hulp te bieden. Degene die onder dak gebracht wordt, betaalt hiervoor huur en een onkostenvergoeding.

### **Kamers met aandacht**

Kamers met aandacht is een verzamelaar voor zelfstandige en onzelfstandige woonruimte, voor jeugdzorgjongeren van 18 tot 23 jaar die op weg zijn naar zelfstandig wonen in de gemeente Utrecht, regio Zuidoost Utrecht en regio Lekstroom. De kamer kan worden aangeboden door zowel bedrijven als particuliere verhuurders, zoals

een maatschappelijk betrokken inwoner die een kamer over heeft. Het uitgangspunt van Kamers met Aandacht is dat de jongere zelf de kamer huurt en dat de betrokken jeugdhulpverlener, naast ambulante begeleiding, ook informele steun organiseert in de vorm van huisgenoten, familie of betrokken buurtbewoners.

Een onafhankelijk coördinatiepunt zorgt samen met de aanmelder voor een zorgvuldige match tussen de woon- en begeleidingsbehoefte van de jongere en het aanbod van de verhuurder. Het coördinatiepunt maakt kennis met de toekomstige verhuurders en is verantwoordelijk voor het beoordelen van de aangeboden woonruimte.

## Voorbeelden (centrale) toegang

### **Stadsteam Herstel Utrecht**

Het Stadsteam Herstel helpt en ondersteunt daklozen in Utrecht. Zij gaan actief op zoek naar daklozen in Utrecht en helpen hen met de eerste opvang en het regelen van praktische zaken. Daklozen kunnen bij het team terecht voor hulp en advies over wonen, zorg, schulden en inkomen.

Het Stadsteam Herstel doet een intake met de dakloze. Samen bepalen ze wat er nodig is. Vervolgens koppelt Stadsteam Herstel de dakloze aan de juiste instanties. Het draait om de cliënt. Met deze werkwijze hoeft een dakloze niet naar verschillende plekken voor hulp en ondersteuning. Het uitgangspunt is dat de hulpverlening rond de dakloze is georganiseerd. De dakloze krijg op deze manier snel hulp.

### Voordelen

- snelle hulpverlening aan daklozen
- 1 aanspreekpunt voor de cliënt
- 1 intake en 1 plan
- expertise op het gebied van alle vragen van daklozen
- korte lijnen tussen hulpverleners en partners

Stadsteam Herstel is een stedelijk samenwerkingsverband van verschillende partijen. Aan het team nemen deel: de Tussenvoorziening, Jellinek, Altrecht, het Leger des Heils, MEE, Humanitas DMH, Stadsgeldbeheer en verpleegkundigen. Het team werkt samen met Back-up, een organisatie voor dak- en thuisloze jongvolwassenen, de buurtteams en Stichting GOUD. Stichting GOUD is een organisatie die opkomt voor de belangen van dak- en thuislozen.

### **Centraal Onthaal Breda**

Centraal Onthaal registreert de opvang en begeleiding van (dreigend) dak- en thuislozen in Breda. Het loket is gevestigd in het stadskantoor Breda, waar medewerkers vanuit de Wmo, SMO en Participatie met de cliënt kijken of er opvang of andere zorg nodig is. 35% van de cliënten komt daadwerkelijk terecht bij de opvang van SMO, 60-65% wordt doorverwezen naar Zorg voor Elkaar (voorliggend veld, samenwerkingsverband IMW, MEE en gemeente Breda). Centraal Onthaal en Zorg voor Elkaar worden gesubsidieerd. Naast de SMO is er in Breda voor jongeren nog Villa Boerenbont.



## Centrale Toegang Maatschappelijke Opvang Amsterdam

De cliënt kan zichzelf melden, of via een verwijzer, bij de Centrale Toegang Maatschappelijke Opvang (CTMO). Bij de CTMO werken medewerkers afkomstig van verschillende zorgaanbieders in de stad. De procedure en de processen rondom de toegang zijn door de gemeente en de betrokken partners samen ontwikkeld. Alle aanmeldingen voor maatschappelijke opvang lopen via de CTMO. Er zijn geen andere manieren om toegang te krijgen tot de opvang. Doel is om cliënten naar passende zorg op de juiste plek te leiden, en om de instroom goed en eenduidig te regelen.

Indien het na de eerste screening bij CTMO erop lijkt dat een cliënt in aanmerking komt voor opvang, is het van belang te weten of er ook een vraag ligt voor een uitkering en/of briefadres. Als dit het geval is, dan zal er een geïntegreerde intake plaatsvinden. Dit is een intake verzorgd door een medewerker van de CTMO en een klantmanager van WPI (Werk, Participatie en Inkomen) samen. Mocht een cliënt al een voorliggende voorziening op het gebied van inkomen hebben, dan is er geen noodzaak tot een geïntegreerde intake. Er volgt dan een regulier intake met een trajecthouder van de CTMO.

Er volgt een beschikking van de gemeente wanneer wordt besloten dat een cliënt toegang krijgt tot de MO. Mocht de bestaande intakeprocedure niet voldoende zijn om inzicht te krijgen, dan is een aantal trajectbedden beschikbaar. Deze bedden worden meestal ingezet ter observatie, als verdieping van het intakeproces.

## Voorbeelden locaties waar drugs- en alcoholgebruik is toegestaan

### Woodstock

Woodstock in Den Haag biedt een woonplek aan mensen ouder dan 45 jaar, die al jarenlang verslaafd zijn en in sommige gevallen ook psychiatrische problemen hebben. Vaak hebben zij al vele pogingen gedaan om van hun verslaving te herstellen en is dat niet gelukt. Het unieke aan Woodstock is dat er een gedoogbeleid is; de bewoners mogen middelen blijven gebruiken in hun eigen kamer. Verder worden ze begeleid, krijgen ze drie maaltijden per dag en medische zorg. En ze kunnen binnen de opvang werken voor zakgeld.

Dankzij Woodstock wordt voorkomen dat deze mensen de maatschappij overlast bezorgen en op straat moeten slapen. Woodstock biedt ze een rustige en veilige plek om te wonen en geeft bewoners de mogelijkheid om hun leven weer op de rit krijgen.

Meer info: <https://www.pamassia.nl/hoe-wij-helpen/dak-en-thuislozen>

### HVO Querido

- Regio Amsterdam
- Opvang, woonbegeleiding, dagbesteding
- Actief voor 4.500 cliënten

De opvang richt zich op mensen die in de verdrukking zijn geraakt en zonder begeleiding hun leven moeilijk op de rit krijgen. HVO Querido voert in Amsterdam in opdracht van de gemeente ook de 'bed-bad-brood'-regeling uit voor uitgeprocedeerde asielzoekers.

Op de locaties Poeldijkstraat en de Wilhelminastraat (Haarlem) is het gebruik van alcohol niet toegestaan. De opvang Wilhelmina zit in een pand met meerdere voorzieningen, waarvan ook een gebruikersruimte onderdeel is. Dit wordt begeleid door Brijder verslavingszorg en niet door HVO-Querido. Technisch gezien is het wel in hetzelfde pand, maar in de nachtopvang zelf, wordt niet gedronken.

Er zijn locaties waar alcohol gebruikt kan worden. Dit zijn de dubbele diagnose locaties. Hier wordt echter wel ontmoedigingsbeleid gevoerd en is de mogelijkheid om het gebruik te begeleiden vanuit 'harm reduction' (bijv. afspraken maken over minder gebruik op gezette tijden, alcohol in bewaring nemen en op vaste tijden pas verstrekken). Ook zijn er wekelijks 'overwegingsgroepen' met cliënten onder begeleiding van medewerkers waar o.a. wordt gesproken over bezinning op het gebruik en hoe het gebruik zich verhoudt tot wat ze in hun leven willen bereiken.

Op andere middelenrijke locaties worden afspraken op maat gemaakt.

### **Stichting Volksbond Streetcornerwork**

- Amsterdam
- Nachtopvang, veldwerk, ambulante begeleiding, wonen en dagbesteding

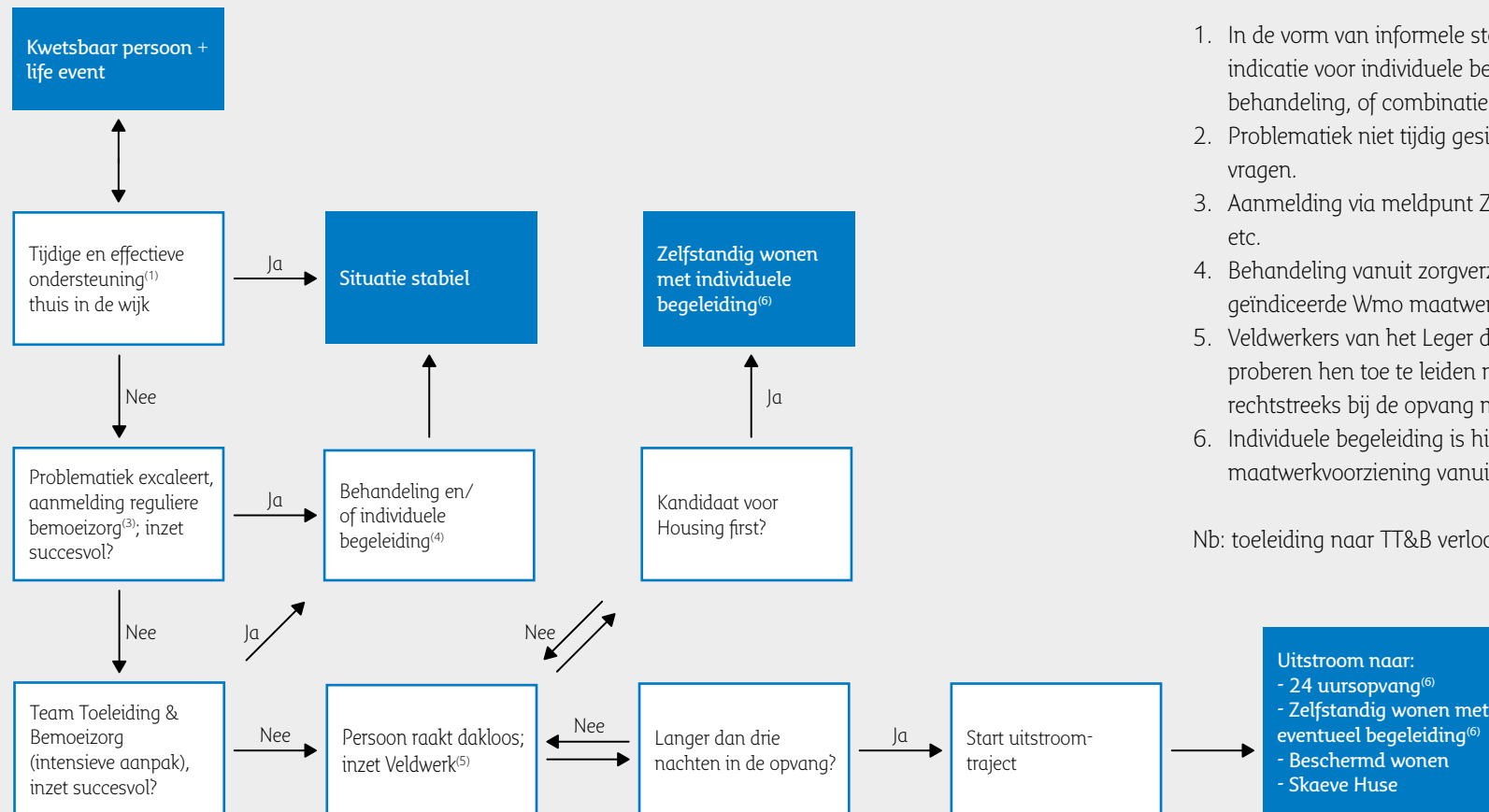
Als de cliënt toegelaten wordt tot de maatschappelijke opvang, wordt hij ingebracht bij de veldtafel. De veldtafel plaatst de cliënt op de wachtlijst van een cluster. Een trajecthouder wordt vervolgens aan de cliënt gekoppeld. De cliënt wordt door de trajecthouder uitgenodigd voor een kennismakingsgesprek bij de woonvoorziening als er een plek is.

Op de woonafdelingen zijn drugs en alcohol niet toegestaan, op de eigen kamers wel. De belangrijkste reden om gebruik toe te staan, is het verminderen van overlast in de buurt. Tevens lost een verbod niet de verslavingsproblematiek op van de cliënten. Overlast door alcohol of drugs wordt wel opgepakt en daarna besproken in kerngroepen van cliënten, zodat deze ook verantwoordelijkheid moeten nemen in regelgeving en handhaving.

### **De Binnenvest, Leiden**

Aparte gebruikersruimten in de nachtopvang voor hard- en softdrugs en alcohol. Met cameratoezicht. Toegang alleen via beveiliging en wie er toegang heeft en hoe vaak wordt bepaald door een medewerker van verslavingszorgorganisatie Brijder. Als niet-bewoners er gebruik van willen maken, moeten ze wel gegevens geven.

## Bijlage 4: Huidige keten van voorzieningen maatschappelijke opvang



1. In de vorm van informele steun of formele steun: wijkteam, 1e lijn, indicatie voor individuele begeleiding (Wmo maatwerkvoorziening) of behandeling, of combinaties.
2. Problematiek niet tijdig gesignaleerd of persoon wil/kan geen hulp vragen.
3. Aanmelding via meldpunt Z&O, SWT, huisarts, politie, familie, burens etc.
4. Behandeling vanuit zorgverzekeraar, individuele begeleiding is hier een geïndiceerde Wmo maatwerk-voorziening van de gemeente.
5. Veldwerkers van het Leger des Heils sporen feitelijk daklozen op en proberen hen toe te leiden naar opvang. Mensen kunnen ook zichzelf rechtstreeks bij de opvang melden.
6. Individuele begeleiding is hier een geïndiceerde Wmo maatwerkvoorziening vanuit de centrummiddelen.

Nb: toeleiding naar TT&B verloopt via meldpunt zorg en overlast.

## Bijlage 5: Gebruikte bronnen

- In beeld: Cliënten in de nachtopvang en 24-uursopvang in de regio Drechtsteden/Alblasserwaard Vijfheerenlanden, HHM , juli 2019
- Factsheet Opvang en beschermd wonen, Onderzoekscentrum Drechtsteden, juni 2019
- Herstart, Utrecht, <https://www.legerdesheils.nl/midden-nederland/inloopvoorziening>
- De Binnenvest, Leiden, <https://www.debinnenvest.nl/>
- Lokale opvangvoorzieningen Pitstop, Utrecht e.o., <https://www.debinnenvest.nl/>
- Zelfregiecentrum Weert, <https://weert.zelfregiecentrum.nl/>
- Zwolle Actief, <https://zwolleactief.nl/over/>
- SMO, Breda, <https://ikwilmeedoen.nl/organisatie/>
- Onder de pannen, <https://www.deregenboog.org/onder-de-pannen>
- Kamers met aandacht, <https://kamersmetaandacht.nl/>
- Stadsteam Herstel, Utrecht, <https://zorgprofessionals.utrecht.nl/hulp-en-ondersteuning-wmo/opvang-en-beschermd-wonen/stadsteam-herstel/>
- Centraal Onthaal, Breda, <https://www.breda.nl/centraal-onthaal-loket-voor-dak-en-thuislozen>
- Centrale Toegang Maatschappelijke Opvang, Amsterdam, <https://www.amsterdam.nl/sociaaldomein/zorgprofessionals/maatschappelijke/maatschappelijke/centrale-toegang/>
- Woodstock, Den Haag, <https://www.parnassia.nl/onze-locaties/woodstock-den-haag>
- HVO Querido, Amsterdam, <https://hvoquerido.nl/>
- Stichting Volksbond Streetcornerwork, Amsterdam, <http://volksbond.nl/>
- Factsheet Effecten verhuizing dagopvang, Onderzoekscentrum Drechtsteden, november 2019

## Bijlage 6: Definities en begrippen

**Kwetsbare doelgroepen (in deze visie):** inwoners die gebruik maken/hebben gemaakt van maatschappelijke opvang of risico lopen om hier gebruik van te gaan maken.

**Ondersteuning:** het palet aan opvangvoorzieningen, woonvoorzieningen, daginvulling, participatie en hulp.

**Beschermd wonen:** wonen in een accommodatie van een instelling met daarbij behorende toezicht en begeleiding, gericht op het bevorderen van zelfredzaamheid en participatie, het psychisch en psychosociaal functioneren, stabilisatie van een psychiatrisch ziektebeeld, het voorkomen van verwaarlozing of maatschappelijke overlast of het afwenden van gevaar voor de cliënt of anderen, bestemd voor personen met psychische of psychosociale problemen, die niet in staat zijn zich op eigen kracht te handhaven in de samenleving. (WMO)

**Opvang:** onderdak en begeleiding voor personen die de thuissituatie hebben verlaten, al dan niet vanwege risico's voor hun veiligheid door huiselijk geweld, en niet in staat zijn zich op eigen kracht te handhaven in de samenleving. (WMO)

**Landelijke toegankelijkheid maatschappelijke opvang:** De gemeente waar iemand zich meldt, is verantwoordelijk voor het bieden van (eerste) opvang. Vervolgens kijkt de gemeente met de cliënt waar een traject in de opvang de meeste kans van slagen heeft, en de meest passende bijdrage biedt aan de ondersteuningsbehoefte van de cliënt. De wens van de cliënt en de beschikbaarheid van een (positief) sociaal

netwerk in een gemeente wegen hierin mee. De model-beleidsregels landelijke toegankelijkheid MO uit 2019 vormen het kader voor de uitvoering hiervan.

**'Klassieke' daklozen:** cliënten die op basis van langdurige psychiatrische problematiek en/of met verslavingsproblemen in de opvang belanden.

**'Economische of nieuwe' daklozen:** Cliënten die vanwege een combinatie van psychosociale problemen vaak kortdurend in de opvang verblijven. Vrijwel altijd is sprake van schulden; denk ook aan gevolgen van vechtscheidingen. Uitstroom is doorgaans gericht op snelle terugkeer naar zelfstandigheid.

**Dak- en thuisloze jongeren:** Cliënten van circa 16-27 jaar die geen eigen woonadres hebben. Soms omdat zij uit een instelling afkomstig zijn (18-/18+ problematiek); soms omdat zij zwerven. Na opvang met enige vorm van begeleiding in traject richting (grotere) zelfstandigheid.

**Housing First** biedt dakloze cliënten die vanwege ernstige meervoudige problematiek niet van de (dag/nacht)opvang gebruik willen maken de mogelijkheid om direct van de straat naar een zelfstandige woning met intensieve ondersteuning te gaan.

8) Zie [https://vng.nl/files/vng/convenant-landelijke-toegankelijkheid\\_maatschappelijke\\_opvang\\_20190216\\_1.pdf](https://vng.nl/files/vng/convenant-landelijke-toegankelijkheid_maatschappelijke_opvang_20190216_1.pdf)

**Merwede huusjes/Skaeve Huse:** Kleine, sobere woonunits op de Veerplaat in Dordrecht, waar aan langdurig dakloze personen een menswaardige en stabiele woonplek geboden wordt, die tot op zekere hoogte ruimte biedt voor afwijkend gedrag.

**Preventief budgetbeheer:** De sociale dienst beheert (een deel van) het budget van de klant en ziet erop toe dat betalingen op tijd worden gedaan. In gesprekken met de klant en diens hulpverlener wordt in kaart gebracht waar de knelpunten zitten in de financiële huishouding van de klant. Samen met de betrokkene wordt vervolgens gewerkt aan oplossingen. Afhankelijk van de persoonlijke situatie van de klant duurt het traject één, twee of drie jaar. Elk traject kent een opbouw- en een afbouwfase waarna de klant in staat moet zijn eigen financiën te regelen.